


Dell Latitude 6430u

Vlasnički priručnik

Regulativni model: P36G
Regulativna vrsta: P36G001



Napomene, mjere opreza i upozorenja

 **NAPOMENA:** NAPOMENA ukazuje na važne informacije koje pomažu da se svojim računalom koristite na najbolji mogući način.

 **OPREZ: MJERA OPREZA** označava moguće oštećenje hardvera ili gubitak podataka i otkriva kako izbjeći te probleme.

 **UPOZORENJE: UPOZORENJE** ukazuje na moguće oštećenje imovine, tjelesne povrede ili smrt.

© 2013 Dell Inc.

Zaštitni znakovi korišteni u ovom tekstu: Dell™, logotip Dell, Dell Boomi™, Dell Precision™, OptiPlex™, Latitude™, PowerEdge™, PowerVault™, PowerConnect™, OpenManage™, EqualLogic™, Compellent™, KACE™, FlexAddress™, Force10™ i Vostro™ su zaštitni znakovi tvrtke Dell Inc. Intel®, Pentium®, Xeon®, Core® i Celeron® su registrirani zaštitni znakovi tvrtke Intel Corporation u SAD i drugim zemljama. AMD® je registrirani zaštitni znak, a AMD Opteron™, AMD Phenom™ i AMD Sempron™ su zaštitni znakovi tvrtke Advanced Micro Devices, Inc. Microsoft®, Windows®, Windows Server®, Internet Explorer®, MS-DOS®, Windows Vista® i Active Directory® su zaštitni znakovi ili registrirani zaštitni znakovi tvrtke Microsoft Corporation u Sjedinjenim Američkim Državama i/ili drugim zemljama. Red Hat® i Red Hat® Enterprise Linux® su registrirani zaštitni znakovi tvrtke Red Hat, Inc. u Sjedinjenim Američkim Državama i drugim zemljama. Novell® i SUSE® su registrirani zaštitni znakovi tvrtke Novell Inc. u Sjedinjenim Američkim Državama i drugim zemljama. Oracle® je registrirani zaštitni znak tvrtke Oracle Corporation i/ili njezinih podružnica. Citrix®, Xen®, XenServer® and XenMotion® su registrirani zaštitni znakovi ili zaštitni znakovi tvrtke Citrix Systems, Inc. u Sjedinjenim Američkim Državama i/ili drugim zemljama. VMware®, Virtual SMP®, vMotion®, vCenter™ i vSphere® su registrirani zaštitni znakovi ili zaštitni znakovi tvrtke VMware, Inc. u Sjedinjenim Američkim Državama ili drugim zemljama. IBM® je registrirani zaštitni znak tvrtke International Business Machines Corporation.

2013 - 05

Rev. A02

Sadržaj

Napomene, mjere opreza i upozorenja.....	2
1 Radovi na vašem računalu.....	7
Prije radova na unutrašnjosti računala.....	7
Isključivanje računala.....	8
Nakon rada na unutrašnjosti računala.....	8
2 Uklanjanje i instaliranje komponenti.....	9
Preporučeni alati.....	9
Pregled sustava.....	9
Uklanjanje kartice Secure Digital (SD).....	11
Ugradnja Secure Digital (SD) kartice.....	11
Uklanjanje baterije.....	12
Ugradnja baterije.....	12
Uklanjanje poklopca kućišta.....	12
Ugradnja poklopca kućišta.....	13
Uklanjanje mSATA SSD kartice.....	13
Ugradnja mSATA SSD kartice.....	14
Uklanjanje memorije.....	14
Ugradnja memorije.....	14
Uklanjanje WLAN / WiGig kartice.....	14
Ugradnja WLAN / WiGig kartice.....	15
Uklanjanje kartice za bežičnu mrežu širokog područja (WWAN).....	15
Ugradnja WWAN kartice.....	15
Uklanjanje TAA ploče.....	16
Ugradnja TAA ploče.....	16
Uklanjanje ventilatora sustava.....	16
Ugradnja ventilatora sustava.....	17
Uklanjanje tipkovnice.....	17
Ugradnja tipkovnice.....	19
Uklanjanje sklopa oslonca za ruku.....	19
Ugradnja sklopa oslonca za ruku.....	21
Uklanjanje ploče gumba za uključivanje/isključivanje.....	22
Ugradnja ploče gumba za uključivanje/isključivanje.....	22
Uklanjanje ploče za skenera otiska prsta.....	22
Ugradnja ploče skenera otiska prsta.....	23
Uklanjanje okvira zaslona.....	23

Ugradnja okvira zaslona.....	24
Uklanjanje ploče zaslona.....	24
Ugradnja ploče zaslona.....	25
Uklanjanje ploče snažnog LED-a.....	26
Ugradnja ploče snažnog LED-a.....	26
Uklanjanje kamere.....	26
Ugradnja kamere.....	27
Uklanjanje zvučnika.....	27
Ugradnja zvučnika.....	28
Uklanjanje baterije na matičnoj ploči.....	28
Ugradnja baterije na matičnoj ploči.....	29
Uklanjanje Bluetooth kartice.....	29
Ugradnja Bluetooth kartice.....	30
Uklanjanje ploče smart kartice.....	30
Ugradnja ploče smart kartice.....	31
Uklanjanje okvira smart kartice.....	31
Ugradnja okvira za smart karticu.....	32
Uklanjanje senzora Hallovog efekta.....	32
Ugradnja senzora Hallovog efekta.....	33
Uklanjanje bežične sniffer ploče.....	33
Ugradnja bežične sniffer ploče.....	34
Uklanjanje sklopa zaslona.....	34
Ugradnja sklopa zaslona.....	36
Uklanjanje priključka napajanja.....	36
Ugradnja priključka napajanja.....	36
Uklanjanje matične ploče.....	37
Ugradnja matične ploče.....	39
Uklanjanje toplinskog modula.....	39
Ugradnja toplinskog modula.....	40
3 Program za postavljanje sustava.....	41
Pregled programa za postavljanje sustava.....	41
Redosljed podizanja sustava.....	41
Navigacijske tipke.....	41
Ažuriranje BIOS-a	42
Opcije programa za postavljanje sustava.....	43
4 Rješavanje problema.....	53
Dijagnostika poboljšano testiranja računala prije podizanja sustava (ePSA).....	53
Dijagnostika.....	53
Šifre zvučnih signala.....	54
LED svjetla kodova pogrešaka.....	55


5 Specifikacije.....	57
6 Dobivanje pomoći.....	63
Kontaktiranje tvrtke Dell.....	63


Radovi na vašem računalu


Prije radova na unutrašnjosti računala


Kako biste zaštitili računalo od mogućih oštećenja i pospješili osobnu sigurnost, pridržavajte se slijedećih sigurnosnih uputa. Ako nije navedeno drugačije, svaki postupak u ovom dokumentu podrazumijeva postojanje sljedećih uvjeta:


- Da ste pročitali sigurnosne upute koje ste dobili zajedno s vašim računalom.
- Komponenta se može zamijeniti ili ako je zasebno kupljena, instalirati izvođenjem postupka uklanjanja obrnutim redoslijedom.


 **UPOZORENJE:** Prije rada na unutrašnjosti računala pročitajte sigurnosne upute koje ste dobili s računalom. Dodatne sigurnosne informacije potražite na početnoj stranici za sukladnost sa zakonskim odredbama na www.dell.com/regulatory_compliance.

 **OPREZ:** Mnogi popravci smiju se izvršiti samo od strane ovlaštenog servisnog tehničara. Smijete vršiti samo pronalaženje problema i sitne popravke kao što ste ovlašteni u svojoj dokumentaciji o proizvodu ili po uputama tima online ili putem telefonske usluge i podrške. Vaše jamstvo ne pokriva oštećenja uzrokovana servisiranjem koje tvrtka Dell nije ovlastila. Pročitajte i slijedite sigurnosne upute koje su isporučene s uređajem.

 **OPREZ:** Kako biste izbjegli elektrostatičko pražnjenje, uzemljite se koristeći ručnu traku za uzemljenje ili povremeno dotaknite neobojenu metalnu površinu, kao što je priključak na stražnjoj strani računala.

 **OPREZ:** Pažljivo rukujte komponentama i karticama. Ne dodirujte komponente ili kontakte na kartici. Karticu pridržavajte za rubove ili za metalni nosač. Komponente poput procesora pridržavajte za rubove, a ne za pinove.

 **OPREZ:** Kad isključujete kabel, povucite za njegov utikač ili jezičak, a ne sam kabel. Neki kabeli imaju priključke s jezičcima za blokiranje. Ako iskapčate taj tip kabela, prije iskapčanja pritisnite jezičke za blokiranje. Dok razdvajate priključke, držite ih poravnate i izbjegavajte krivljenje bilo koje od pinova priključka. Također se prije ukopčavanja kabela pobrinite da su oba priključka pravilno okrenuta i poravnata.

 **NAPOMENA:** Boja i određene komponente vašeg računala se mogu razlikovati od onih prikazanih u ovom dokumentu.

Kako biste izbjegli oštećivanje računala, izvršite sljedeće korake prije nego što započnete s radom na unutrašnjosti računala.

1. Pobrinite se da je radna površina ravna i čista kako se pokrov računala ne bi ogrebao.
2. Isključite računalo (pogledajte odlomak Isključivanje računala).

 **OPREZ:** Za iskopčavanje mrežnog kabela, najprije iskopčajte kabel iz svog računala i potom iskopčajte kabel iz mrežnog uređaja.

3. Iskopčajte sve mrežne kabele iz svog računala.
4. Odspojite računalo i sve priključene uređaje iz svih električnih izvora napajanja.
5. Pritisnite i držite gumb za uključivanje/isključivanje dok je računalo isključeno iz zidne utičnice kako biste uzemlili matičnu ploču.
6. Uklonite pokrov.

△ **OPREZ:** Prije nego što dotaknete bilo koji dio u unutrašnjosti svog računala, uzemljite se dodirivanjem neobojene metalne površine, poput metalnog dijela na poleđini računala. Dok radite, povremeno dotaknite neobojanu metalnu površinu kako bi ispraznili statički elektricitet koji bi mogao oštetiti unutarnje komponente.

Isključivanje računala


△ **OPREZ:** Kako biste izbjegli gubitak podataka, prije isključivanja računala spremite i zatvorite sve otvorene datoteke i zatvorite sve otvorene programe.

1. Isključite operativni sustav:

– U sustavu Windows 8:


* Korištenje uređaja koji ima omogućen rad dodirrom:

a. potegnute s desnog ruba zaslona, otvorite padajući izbornik i odaberite **Postavke**.


b. Odaberite  i potom odaberite **Isključi**

* Korištenje miša:


a. usmjerite u gornji desni kut zaslona i kliknite na **Postavke**.

b. Kliknite na  i potom odaberite **Isključi**.

– U sustavu Windows 7:

1. Kliknite na **Start** .
2. Kliknite na **Isključi**.

ili

1. Kliknite na **Start** .
2. Kliknite na strelicu u donjem desnom kutu izbornika **Start** na način prikazan u nastavku, a zatim



kliknite na **Isključi**.

2. Provjerite je li računalo, kao i svi priključeni uređaji isključeno. Ako se računalo i priključeni uređaji nisu automatski isključili nakon odjave operativnog sustava, pritisnite i približno 6 sekundi držite gumb za uključivanje i isključivanje kako biste ih isključili.

Nakon rada na unutrašnjosti računala

Nakon što ste završili bilo koji postupak zamjene, prije uključivanja računala provjerite jeste li priključili sve vanjske uređaje, kartice, kabele itd.

1. Ponovno postavite pokrov.

△ **OPREZ:** Kako biste priključili mrežni kabel, prvo ga priključite u mrežni uređaj, a zatim u računalo.

2. Priključite sve telefonske ili mrežne kabele na svoje računalo.

3. Priključite svoje računalo i sve priključene uređaje na njihove izvore električnog napajanja.

4. Uključite računalo.

5. Po potrebi provjerite radi li vaše računalo ispravno pomoću programa Dell Diagnostics.

Uklanjanje i instaliranje komponenti

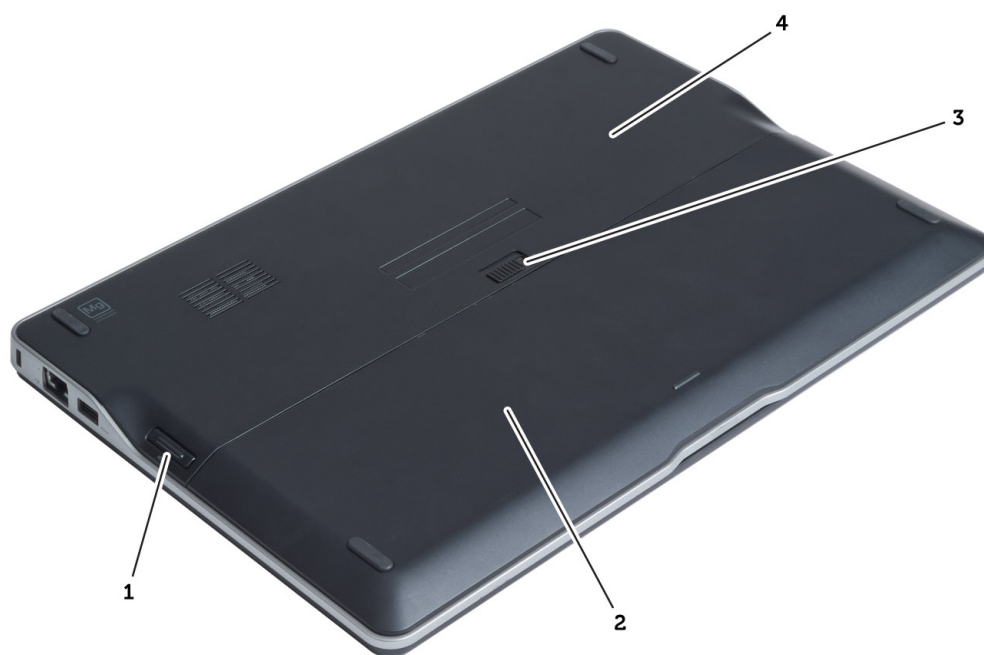
Ovaj odjeljak pruža detaljne informacije o tome kako ukloniti ili instalirati komponente s vašeg računala.

Preporučeni alati

Za izvršavanje postupaka iz ovog dokumenta možda će vam trebati slijedeći alati:

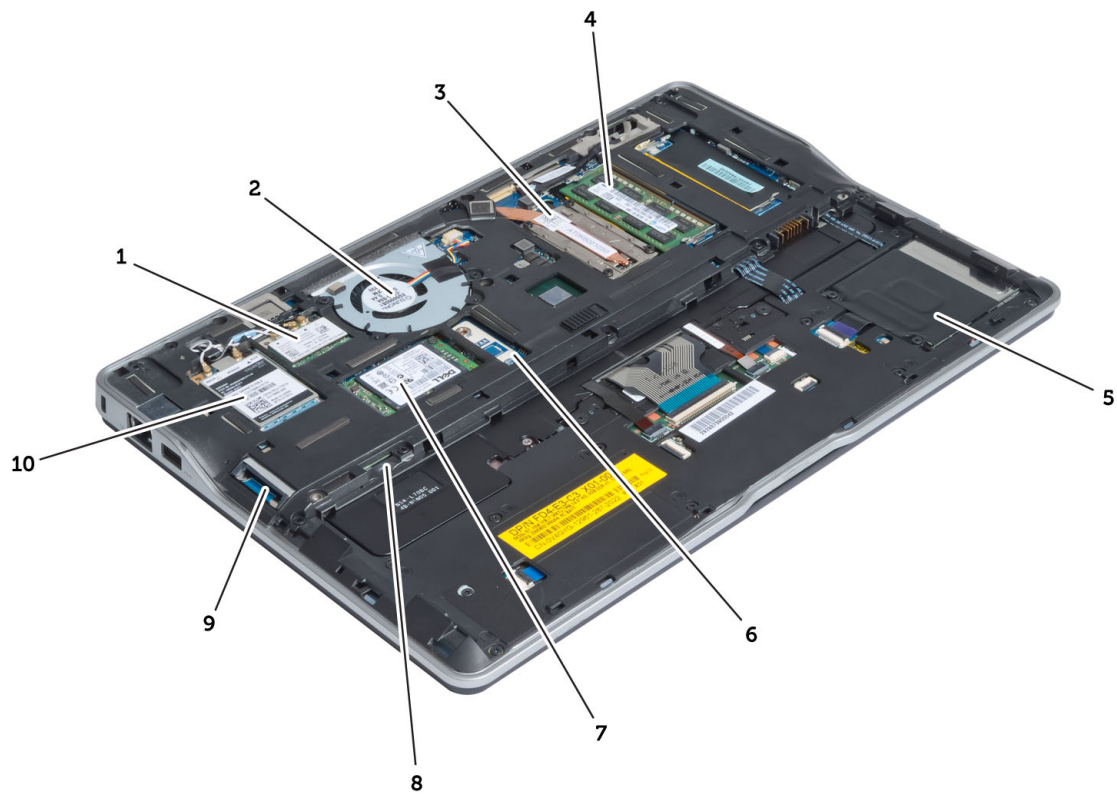
- mali ravni odvijač
- križni odvijač
- malo plastično šilo

Pregled sustava



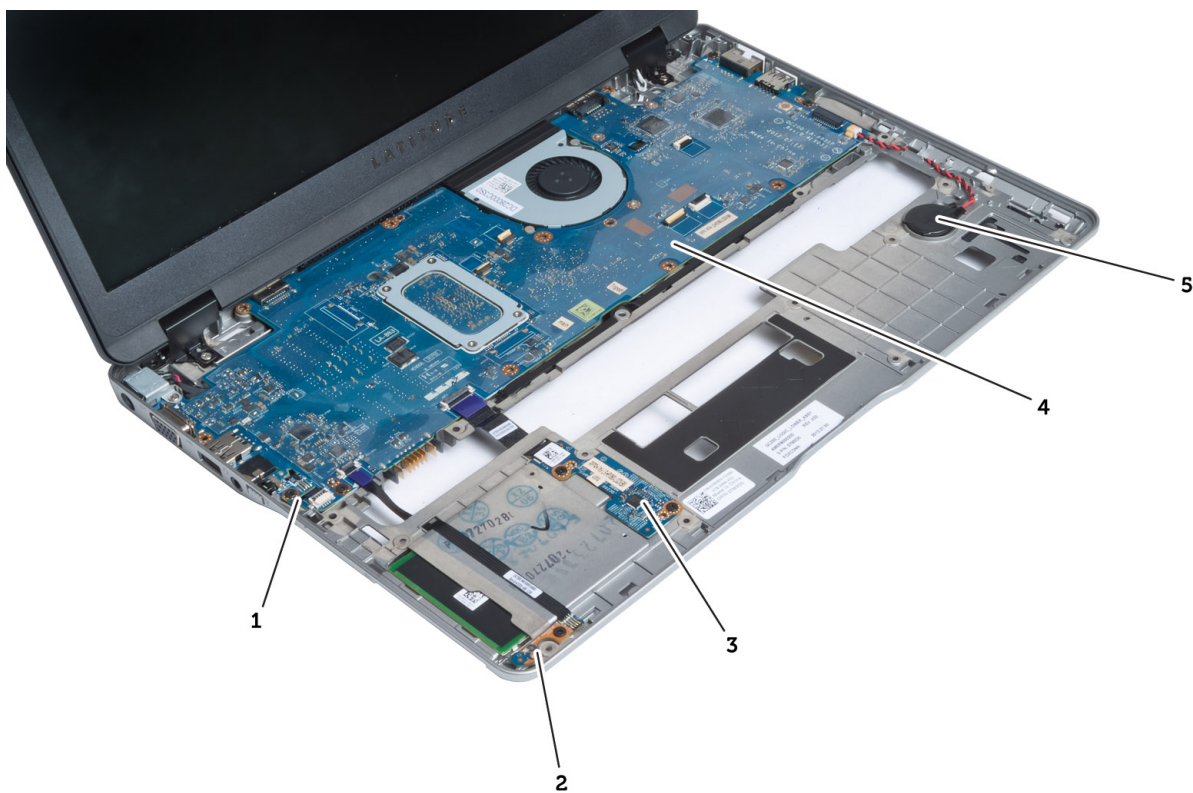
Slika 1. Pogled sa stražnje strane

1. kartica secure digital (SD)
2. baterija
3. zasun za oslobađanje baterije
4. poklopac kućišta



Slika 2. Unutarnji prikaz — straga

- | | |
|---|---|
| <ol style="list-style-type: none"> 1. kartica bežične lokalne mreže (WLAN) / gigabitne bežične mreže (WiGig) 2. ventilator sustava 3. toplinski modul 4. memoriju 5. okvir smart kartice 6. TAA ploča | <ol style="list-style-type: none"> 7. mSATA SSD kartica 8. utor kartice modula za identifikaciju pretplatnika(SIM) 9. utor za SD karticu 10. kartica za bežičnu mrežu širokog područja (WWAN) |
|---|---|



Slika 3. Unutarnji pogled — sprijeda

- | | |
|---------------------------|-------------------------------|
| 1. sniffer ploča | 4. matična ploča |
| 2. senzor Hallovog efekta | 5. baterija na matičnoj ploči |
| 3. ploča smart kartice | |

Uklanjanje kartice Secure Digital (SD)

1. Slijedite postupke u poglavlju *Prije rada na unutrašnjosti računala*.
2. Pritisnite SD karticu kako biste je oslobodili iz računala.



3. Izvucite SD karticu iz računala.

Ugradnja Secure Digital (SD) kartice

1. Gurnite SD karticu u pertinac sve dok ne nasjedne na mjesto.
2. Slijedite upute u odlomku *Nakon rada na unutrašnjosti računala*.

Uklanjanje baterije

1. Slijedite postupke u poglavlju *Prije rada na unutrašnjosti računala*.
2. Pomaknite jezičac za oslobađanje kako biste otključali bateriju i pomaknite kako biste uklonili bateriju iz računala.

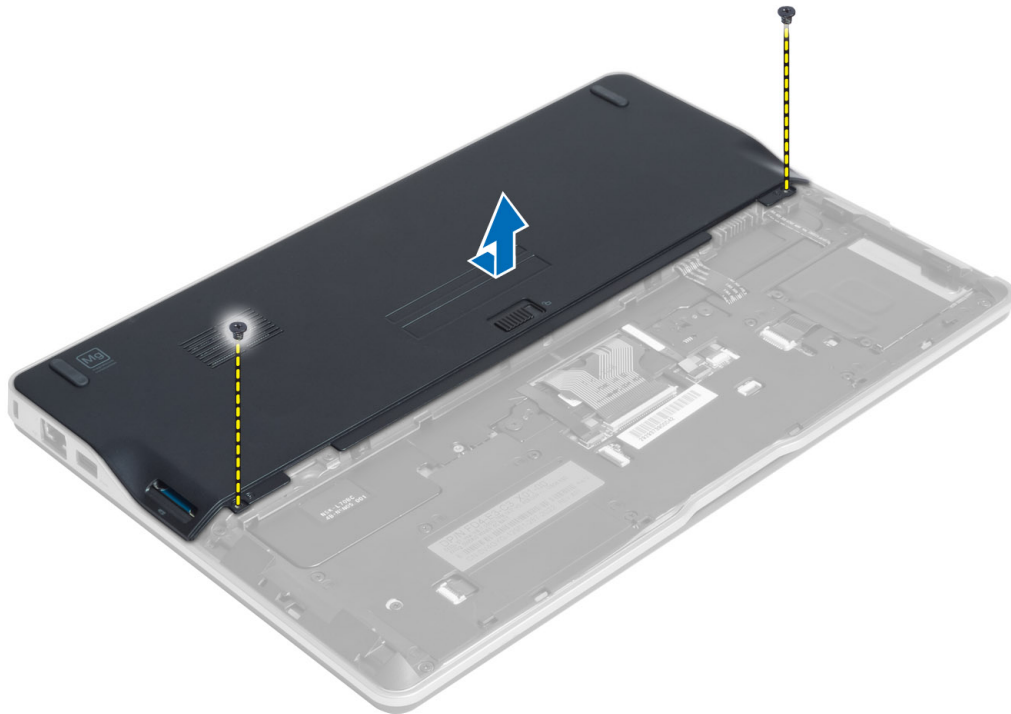


Ugradnja baterije

1. Umetnite bateriju u njezin utor tako da usjedne na mjesto.
2. Slijedite upute u odlomku *Nakon rada na unutrašnjosti računala*.

Uklanjanje poklopca kućišta

1. Slijedite postupke u poglavlju *Prije rada na unutrašnjosti računala*.
2. Uklonite:
 - a) bateriju
 - b) SD karticu
3. Uklonite vijke koji pričvršćuju pokrov kućišta na računalo i pomaknite pokrov računala i uklonite ga.

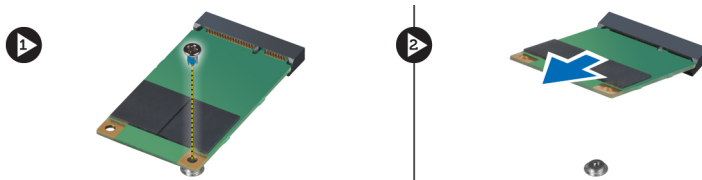


Ugradnja poklopca kućišta

1. Postavite poklopac kućišta i poravnajte ga s otvorima za vijke na računalo.
2. Pritegnite vijke koji pričvršćuju poklopac kućišta za računalo.
3. Ugradite:
 - a) SD karticu
 - b) bateriju
4. Slijedite upute u odlomku *Nakon rada na unutrašnjosti računala*.

Uklanjanje mSATA SSD kartice

1. Slijedite postupke u poglavlju *Prije rada na unutrašnjosti računala*.
2. Uklonite:
 - a) bateriju
 - b) SD karticu
 - c) poklopac kućišta
3. Uklonite vijak koji pričvršćuje mSATA SSD karticu i uklonite mSATA SSD karticu iz računala.

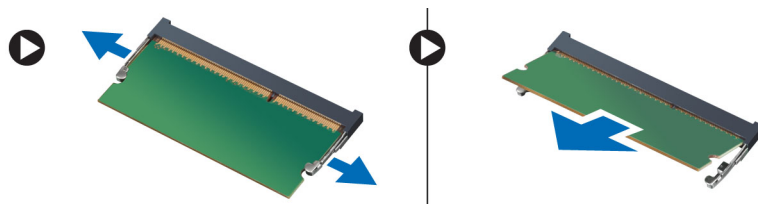


Ugradnja mSATA SSD kartice

1. Postavite mSATA SSD karticu u njezin utor u računalu.
2. Pritegnite vijak kako biste pričvrstili mSATA SSD karticu na računalo.
3. Ugradite:
 - a) poklopac kućišta
 - b) SD karticu
 - c) bateriju
4. Slijedite upute u odlomku *Nakon rada na unutrašnjosti računala*.

Uklanjanje memorije

1. Slijedite postupke u poglavlju *Prije rada na unutrašnjosti računala*.
2. Uklonite:
 - a) bateriju
 - b) SD karticu
 - c) poklopac kućišta
3. Izdignite sigurnosne spajalice dalje od memorijskog modula sve dok ne iskoči. Uklonite memorijski modul iz njegovog priključka na matičnoj ploči.



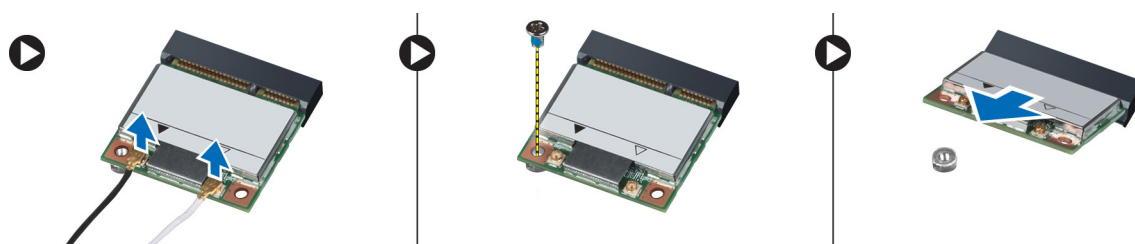
Ugradnja memorije

1. Umetnite memorijski modul u memorijski utor.
2. Pritisnite memorijski modul dok ne sjedne na mjesto.
3. Ugradite:
 - a) poklopac kućišta
 - b) SD karticu
 - c) bateriju
4. Slijedite upute u odlomku *Nakon rada na unutrašnjosti računala*.

Uklanjanje WLAN / WiGig kartice


1. Slijedite postupke u poglavlju *Prije rada na unutrašnjosti računala*.
2. Uklonite:
 - a) baterija
 - b) SD karticu
 - c) poklopac kućišta
3. Odspojite antenske kabele iz WLAN/WiGig kartice i uklonite vijak koji pričvršćuje WLAN/WiGig karticu na računalo. Uklonite WLAN/WiGig karticu iz računala.

 **NAPOMENA:** WiGig kartica ima tri antenska kabela.



Ugradnja WLAN / WiGig kartice

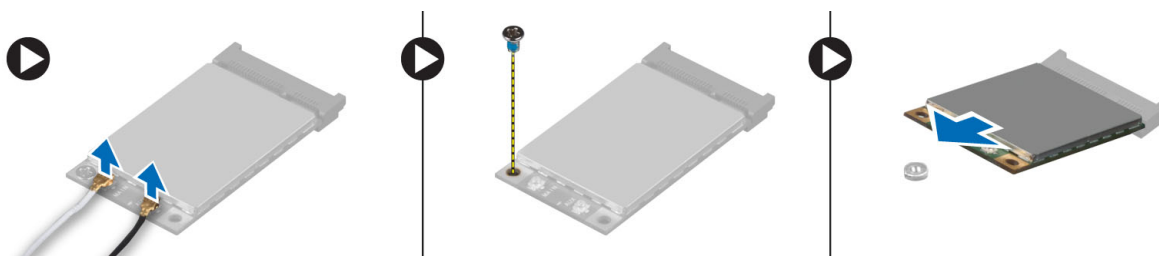
1. Umetnite WLAN/WiGig karticu u njezin priključak pod kutom od 45 stupnjeva.
2. Pritisnite WLAN/WiGig karticu prema dolje i pritegnite vijak koji pričvršćuje WLAN/WiGig karticu na računalo.
3. Priključite antenske kabele na njihove priključke označene na WLAN/WiGig kartici.

 **NAPOMENA:** WiGig kartica ima tri antenska kabela koji se moraju priključiti tijekom instalacije.

4. Ugradite:
 - a) poklopac kućišta
 - b) SD karticu
 - c) baterija
5. Slijedite upute u odlomku *Nakon rada na unutrašnjosti računala*.

Uklanjanje kartice za bežičnu mrežu širokog područja (WWAN)

1. Slijedite postupke u poglavlju *Prije rada na unutrašnjosti računala*.
2. Uklonite:
 - a) bateriju
 - b) SD karticu
 - c) poklopac kućišta
3. Odspojite antenske kabele iz WWAN kartice.
4. Uklonite vijak kojim je WWAN kartica pričvršćena na računalo.
5. Odspojite antenske kabele iz WWAN kartice. Uklonite vijak koji pričvršćuje WWAN karticu na računalo i uklonite je iz.



Ugradnja WWAN kartice

1. Postavite WWAN karticu u njezin utor na matičnoj ploči.
2. Pritisnite WWAN karticu prema dolje i pritegnite vijak kako biste pričvrstili WWAN karticu na računalo.
3. Priključite antenske kabele na njihove odgovarajuće priključke označene na WWAN kartici.

4. Ugradite:
 - a) poklopac kućišta
 - b) SD karticu
 - c) bateriju
5. Slijedite upute u odlomku *Nakon rada na unutrašnjosti računala.*

Uklanjanje TAA ploče

1. Slijedite postupke u poglavlju *Prije rada na unutrašnjosti računala.*
2. Uklonite:
 - a) bateriju
 - b) SD karticu
 - c) poklopac kućišta
3. Uklonite vijak koji pričvršćuje TAA na računalo. Uklonite TAA ploču iz njezinog utora na matičnoj ploči.

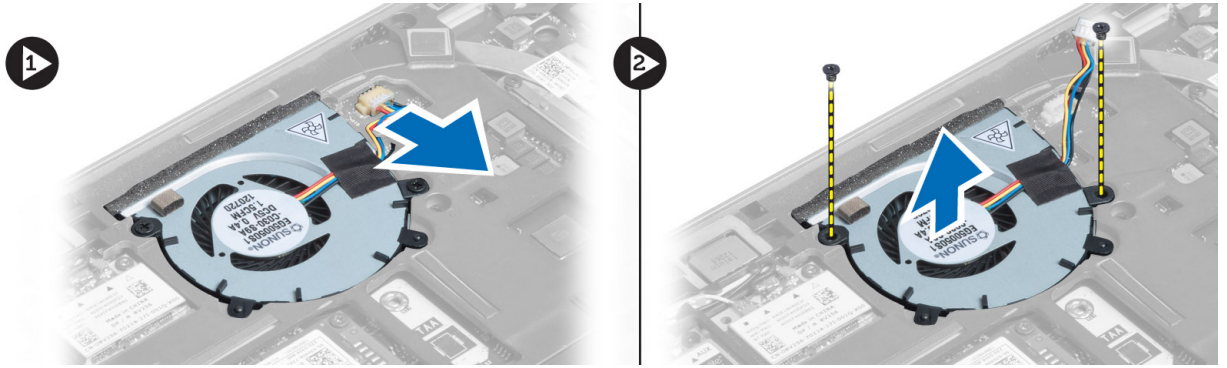


Ugradnja TAA ploče

1. Ugradite TAA ploču u njezin utor na matičnoj ploči.
2. Pritegnite vijak koji pričvršćuje TAA ploču na računalo.
3. Ugradite:
 - a) poklopac kućišta
 - b) SD karticu
 - c) bateriju
4. Slijedite upute u odlomku *Nakon rada na unutrašnjosti računala.*

Uklanjanje ventilatora sustava

1. Slijedite postupke u poglavlju *Prije rada na unutrašnjosti računala.*
2. Uklonite:
 - a) bateriju
 - b) SD karticu
 - c) poklopac kućišta
3. Odspojite kabel ventilatora sustava. Uklonite vijke koji pričvršćuju ventilator sustava na računalo i uklonite ventilator sustava iz računala.

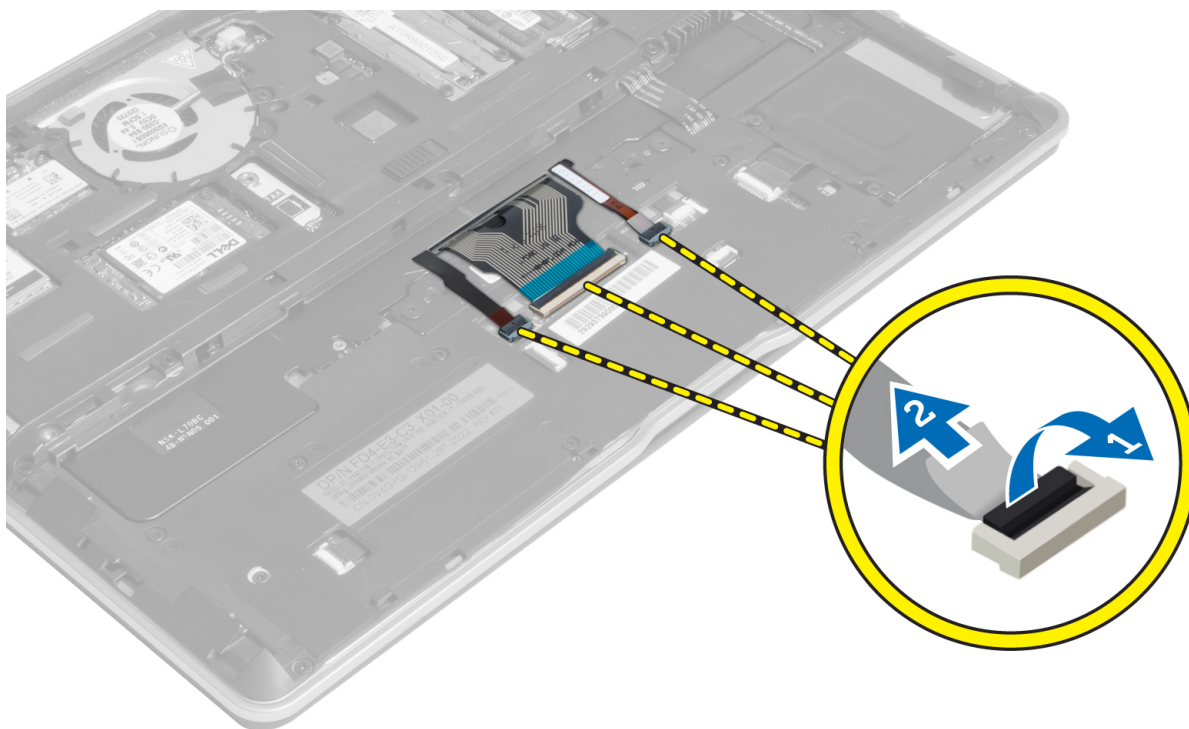


Ugradnja ventilatora sustava

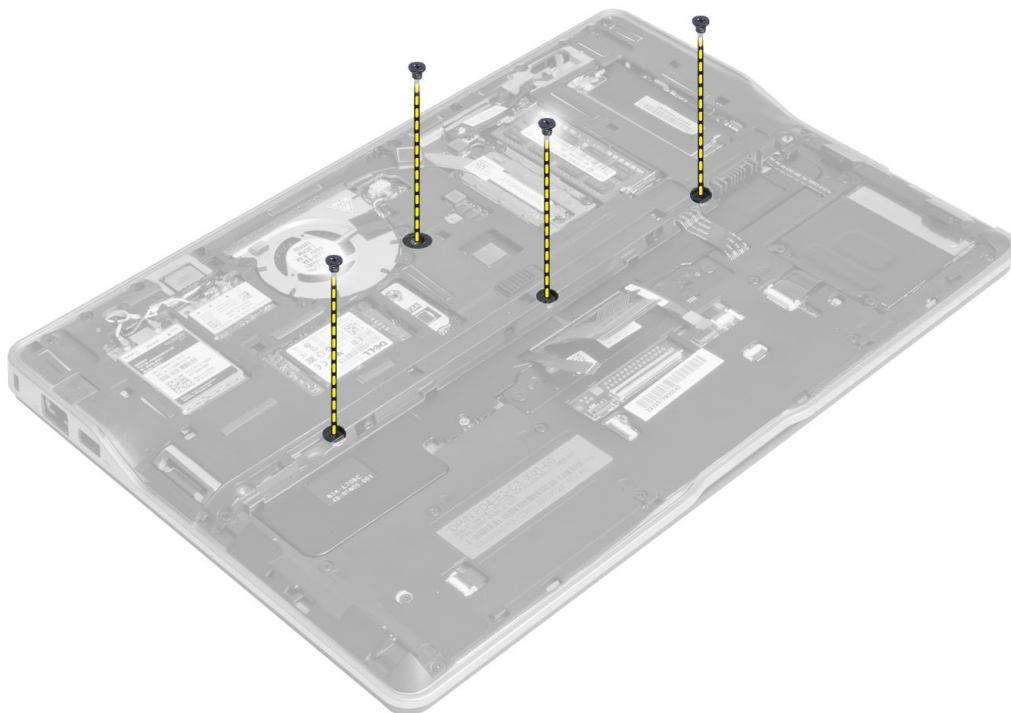
1. Postavite ventilator sustava u njegov utor na računalo.
2. Pritegnite vijke koji pričvršćuju ventilator sustava na računalo.
3. Priključite kabel ventilatora sustava.
4. Ugradite:
 - a) poklopac kućišta
 - b) SD karticu
 - c) bateriju
5. Slijedite upute u odlomku *Nakon rada na unutrašnjosti računala*.

Uklanjanje tipkovnice

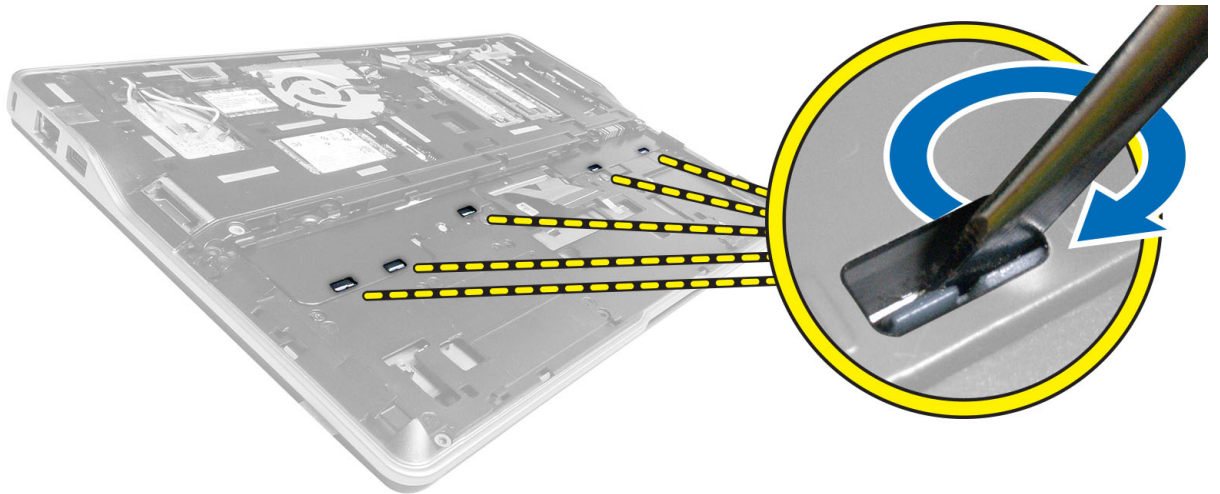
1. Slijedite postupke u poglavlju *Prije rada na unutrašnjosti računala*.
2. Uklonite:
 - a) bateriju
 - b) SD karticu
 - c) poklopac kućišta
3. Odspojite kabel pozadinskog osvjetljenja tipkovnice, kable pokazivačkog štapića i kabel tipkovnice.



4. Uklonite vijke koji pričvršćuju tipkovnicu za računalo.



5. Pomoću ravnog odvijača oslobodite hvataljke.



6. Okrenite računalo i uklonite tipkovnicu iz računala.



Ugradnja tipkovnice

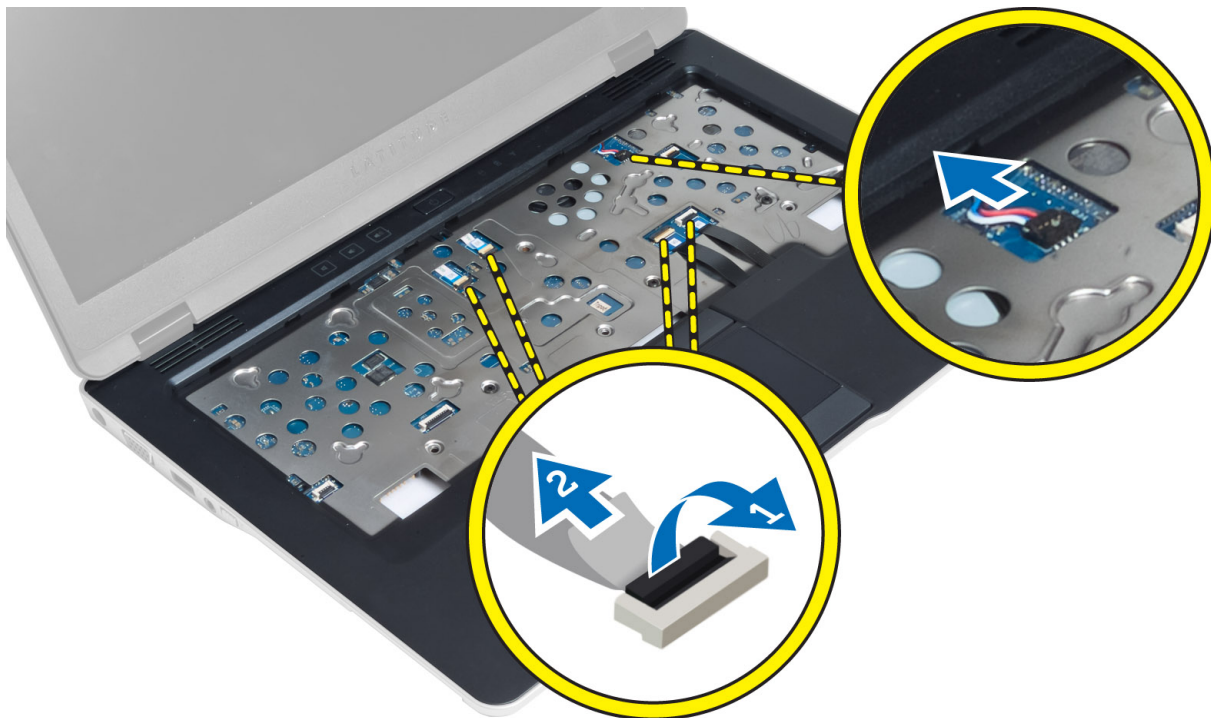
1. Gurnite tipkovnicu u pripadajući odjeljak tako da sjedne na mjesto.
2. Preokrenite računalo i pritegnite vijke koji pričvršćuju tipkovnicu.
3. Priključite kabel tipkovnicu, kabel pozadinskog svjetla tipkovnice i kabel pokazivačkog štapića.
4. Ugradite:
 - a) poklopac kućišta
 - b) SD karticu
 - c) bateriju
5. Slijedite upute u odlomku *Nakon rada na unutrašnjosti računala*.

Uklanjanje sklopa oslonca za ruku

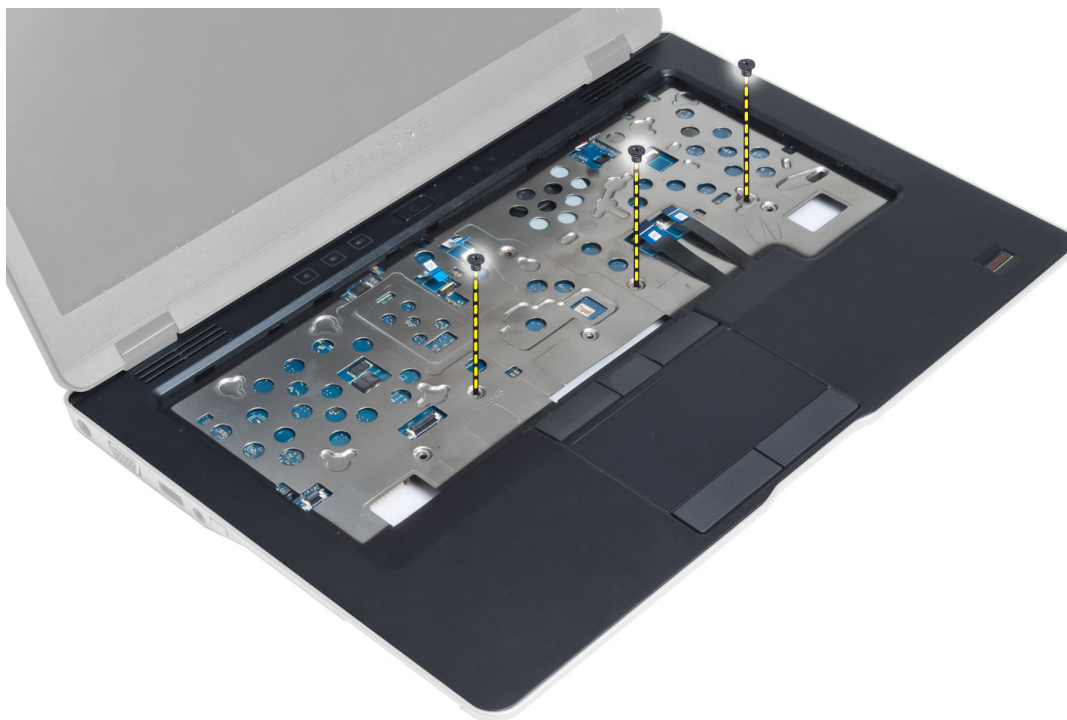
1. Slijedite postupke u poglavlju *Prije rada na unutrašnjosti računala*.
2. Uklonite:
 - a) bateriju
 - b) SD karticu
 - c) poklopac kućišta

d) tipkovnicu

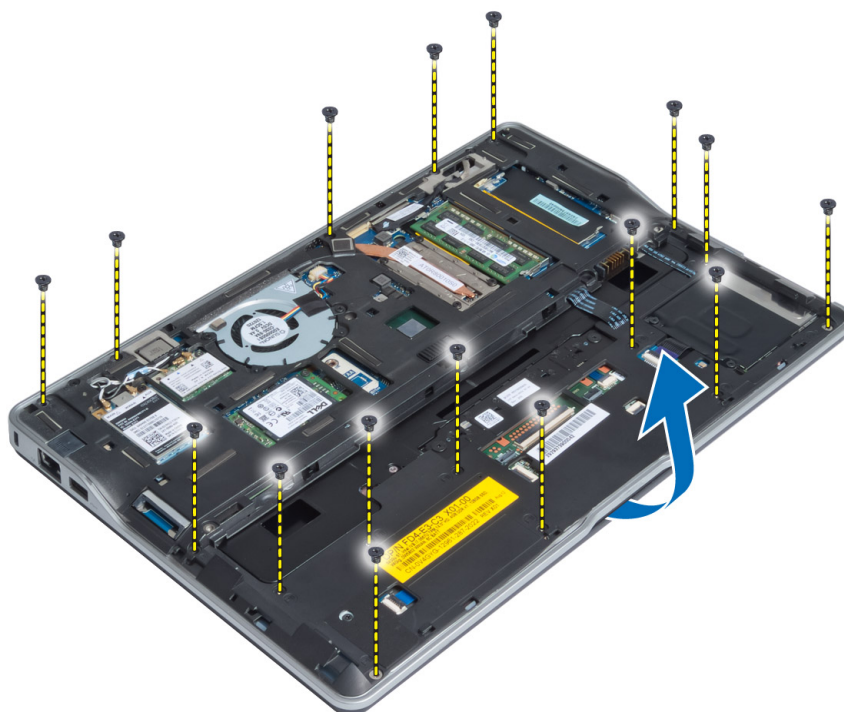
3. Odspojite kabel medijske ploče, kabel gumba za uključivanje/isključivanja, kabel skenera otiska prsta i kabel zvučnika.



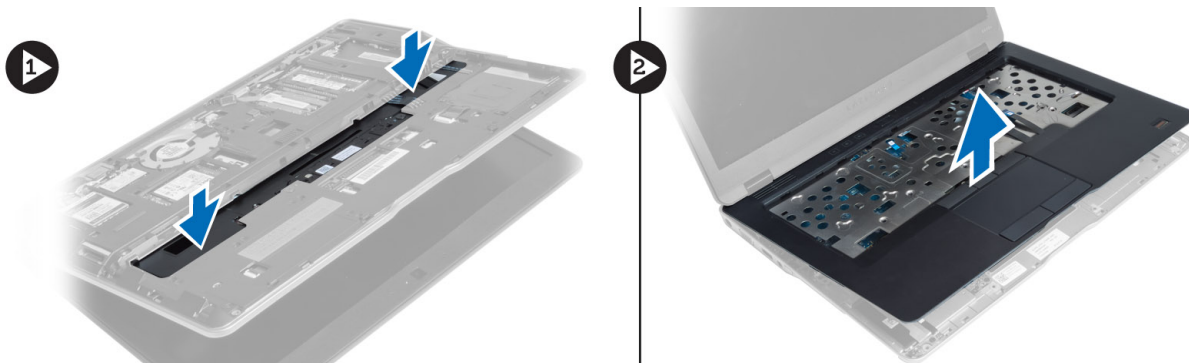
4. Uklonite vijke koji pričvršćuju sklop oslonca za ruku na računalo.



5. Okrenite računalo i uklonite vijke koji pričvršćuju sklop oslonca za ruku na kućište računala i okrenite donji sklop.



6. Pritisnite na odjeljak kako biste oslobodili sklop oslonca za ruku i uklonili ga iz računala.



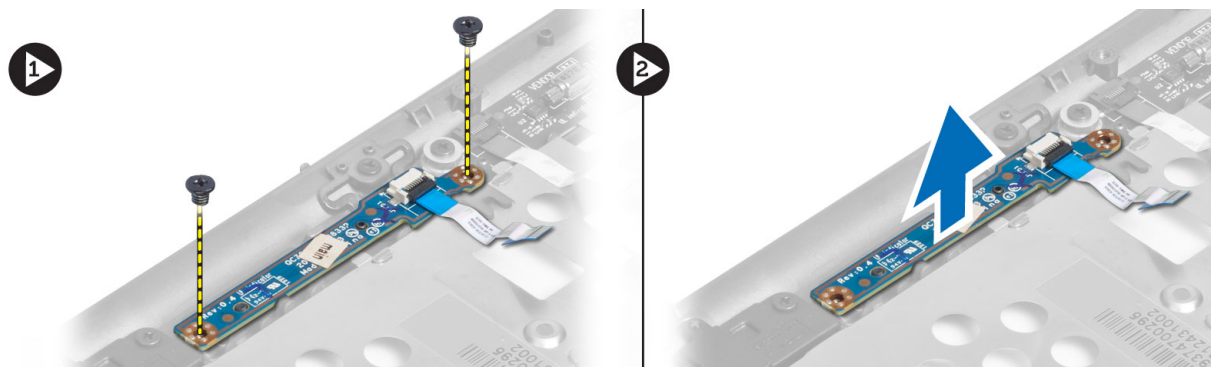
Ugradnja sklopa oslonca za ruku

1. Poravnajte sklop oslonca za ruku u njegov originalni položaj u računalu sve dok ne uskoči na mjesto.
2. Pritegnite vijke koji pričvršćuju sklop oslonca za ruku na računalo.
3. Preokrenite računalo i pritegnite vijke koji pričvršćuju sklop oslonca za ruku na računalo.
4. Pritegnite vijke koji pričvršćuju sklop oslonca za ruku na bazu računala.
5. Priključite sljedeći kabel:
 - a) kabel zvučnika
 - b) kabel skenera otiska prsta
 - c) kabel podloge osjetljive na dodir
 - d) kabel gumba za uključivanje/isključivanje

- e) kabel medijske ploče
- 6. Ugradite:
 - a) tipkovnicu
 - b) poklopac kućišta
 - c) SD karticu
 - d) bateriju

Uklanjanje ploče gumba za uključivanje/isključivanje

1. Slijedite postupke u poglavlju *Prije rada na unutrašnjosti računala*.
2. Uklonite:
 - a) bateriju
 - b) SD karticu
 - c) poklopac kućišta
 - d) tipkovnicu
 - e) sklop oslonca za dlan
3. Uklonite vijke koji pričvršćuju ploču gumba za uključivanje/isključivanje na računalo i uklonite je iz računala.



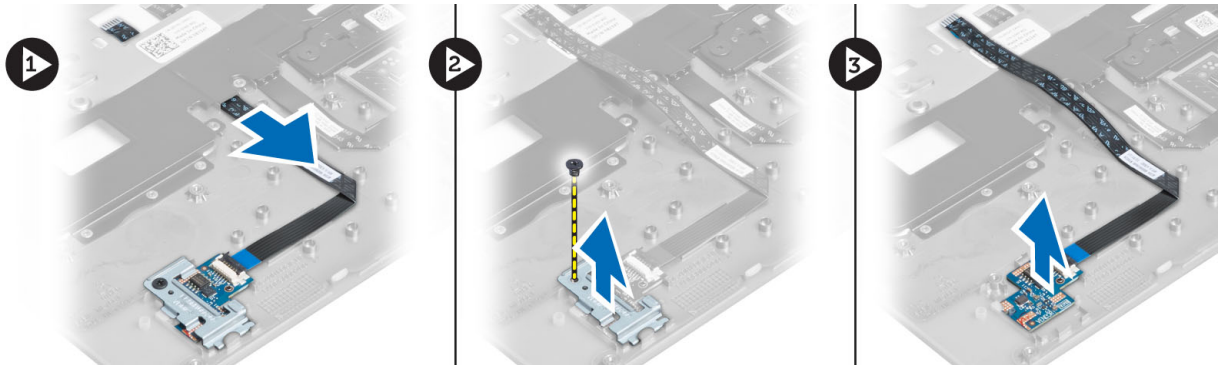
Ugradnja ploče gumba za uključivanje/isključivanje

1. Postavite ploču gumba za uključivanje/isključivanje na njezino mjesto na računalo.
2. Pritegnite vijke kojima je ploča gumba za uključivanje/isključivanje pričvršćena na računalo.
3. Ugradite:
 - a) sklop oslonca za dlan
 - b) tipkovnicu
 - c) poklopac kućišta
 - d) SD karticu
 - e) bateriju

Uklanjanje ploče za skenera otiska prsta

1. Slijedite postupke u poglavlju *Prije rada na unutrašnjosti računala*.
2. Uklonite:
 - a) bateriju
 - b) SD karticu
 - c) poklopac kućišta

- d) tipkovnicu
 - e) sklop oslonca za dlan
3. Izvucite kabel skenera otiska prsta. Uklonite vijak koji pričvršćuje nosač skenera otiska prsta na računalu i uklonite nosač otiska prsta. Uklonite ploču skenera otiska prsta iz računala

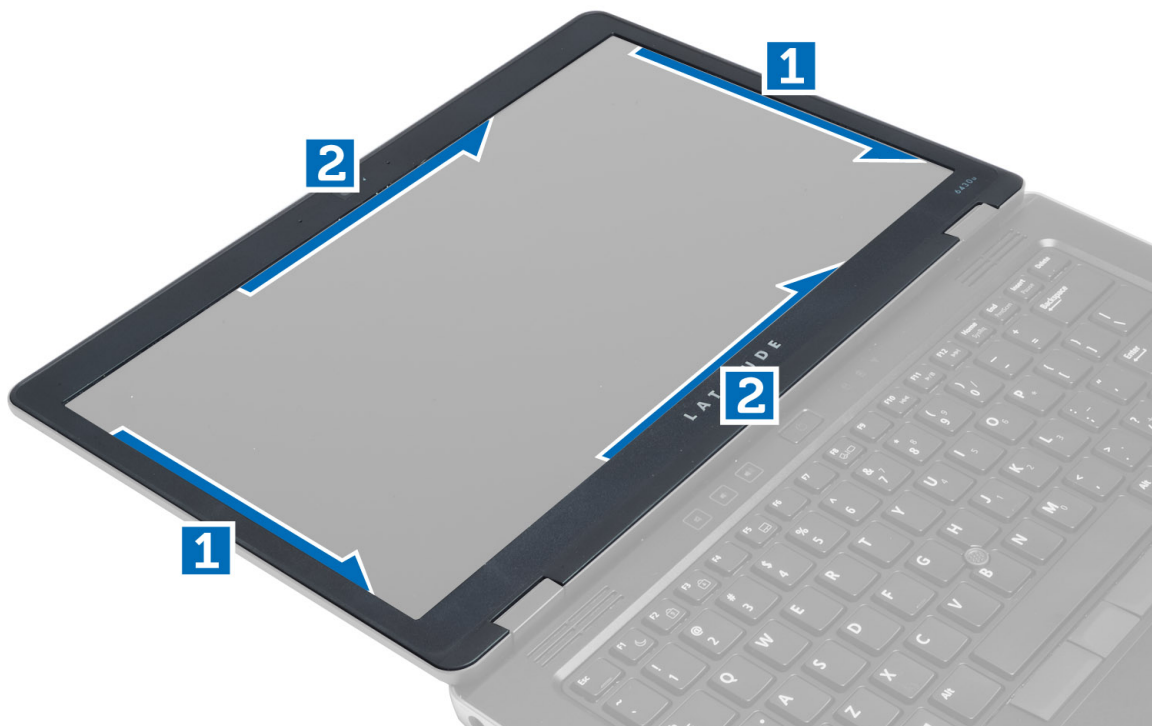


Ugradnja ploče skenera otiska prsta

1. Postavite skener otiska prsta u njegov utor na računalu.
2. Postavite nosač skenera otiska prsta na njega i pritegnite vijak kako biste pričvrstili nosač skenera otiska prsta na računalu.
3. Usmjerite kabel skenera otiska prsta.
4. Ugradite:
 - a) sklop oslonca za dlan
 - b) tipkovnicu
 - c) poklopac kućišta
 - d) SD karticu
 - e) bateriju
5. Slijedite upute u odlomku *Nakon rada na unutrašnjosti računala*.

Uklanjanje okvira zaslona

1. Slijedite postupke u poglavlju *Prije rada na unutrašnjosti računala*.
2. Uklonite bateriju.
3. Podignite stranice i idite oko kutova okvira zaslona i uklonite ga iz sklopa zaslona.

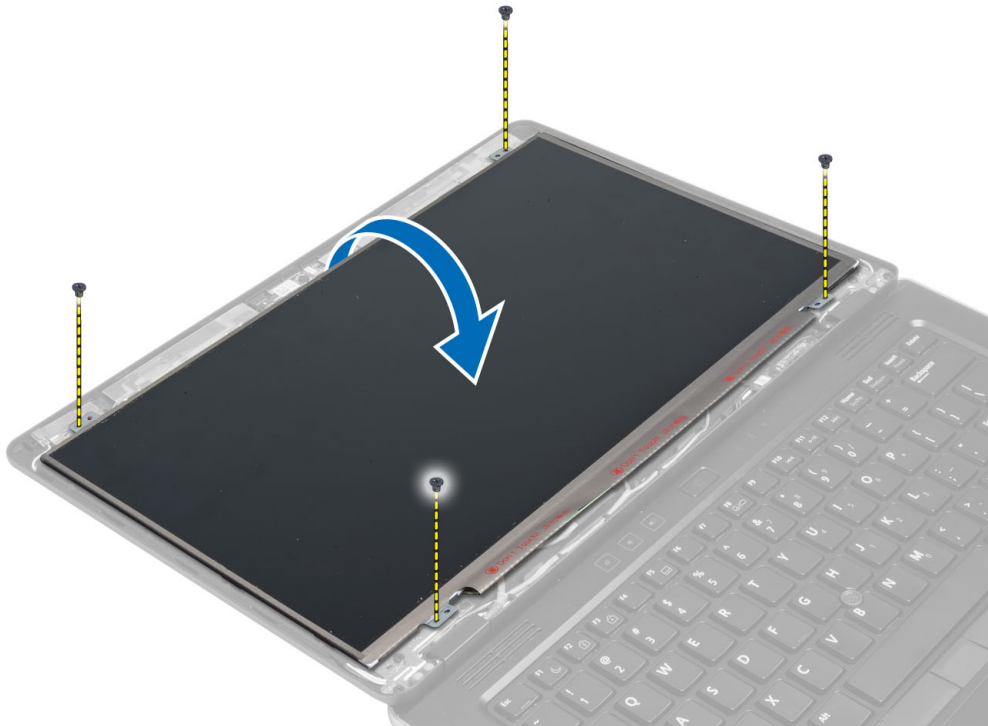


Ugradnja okvira zaslona

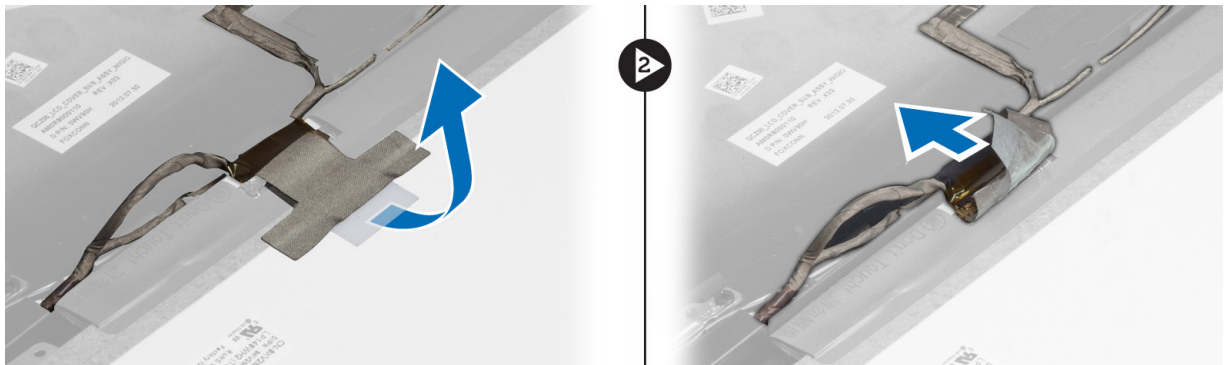
1. Postavite okvir zaslona na sklop zaslona.
2. Počevši od gornjeg kuta, pritišćite na okvir zaslona i pomičite se oko cijelog okvira sve dok ne usjedne na sklop zaslona.
3. Ugradite bateriju.
4. Slijedite upute u odlomku *Nakon rada na unutrašnjosti računala*.

Uklanjanje ploče zaslona

1. Slijedite postupke u poglavlju *Prije rada na unutrašnjosti računala*.
2. Uklonite:
 - a) bateriju
 - b) okvir zaslona
3. Uklonite vijke koji pričvršćuju ploču zaslona na sklop zaslona i okrenite naopako ploču zaslona.



4. Odljepite traku priključka kabela LVDS-a i odspojite kabel LVDS-a od ploče zaslona.



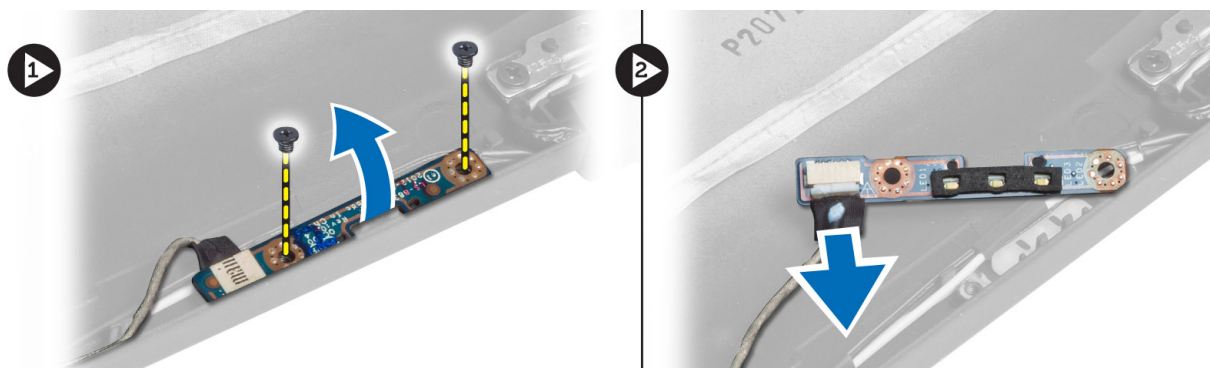
5. Uklonite ploču zaslona iz sklopa zaslona.

Ugradnja ploče zaslona

1. Postavite ploču zaslona na sklop zaslona.
2. Priključite LVDS kabel i učvrstite traku priključka LVDS kabela na ploču zaslona i okrenite ploču zaslona.
3. Pritegnite vijke koji pričvršćuju ploču zaslona na sklop zaslona.
4. Ugradite:
 - a) okvir zaslona
 - b) bateriju
5. Slijedite upute u odlomku *Nakon rada na unutrašnjosti računala*.

Uklanjanje ploče snažnog LED-a

1. Slijedite postupke u poglavlju *Prije rada na unutrašnjosti računala*.
2. Uklonite:
 - a) bateriju
 - b) okvir zaslona
 - c) ploču zaslona
3. Uklonite vijke koji pričvršćuju ploču napajanja LED-a na računalo i okrenite ploču napajanja LED-a naopako.
4. Priključite kabel napajanja LED-a iz ploče napajanja LED-a.

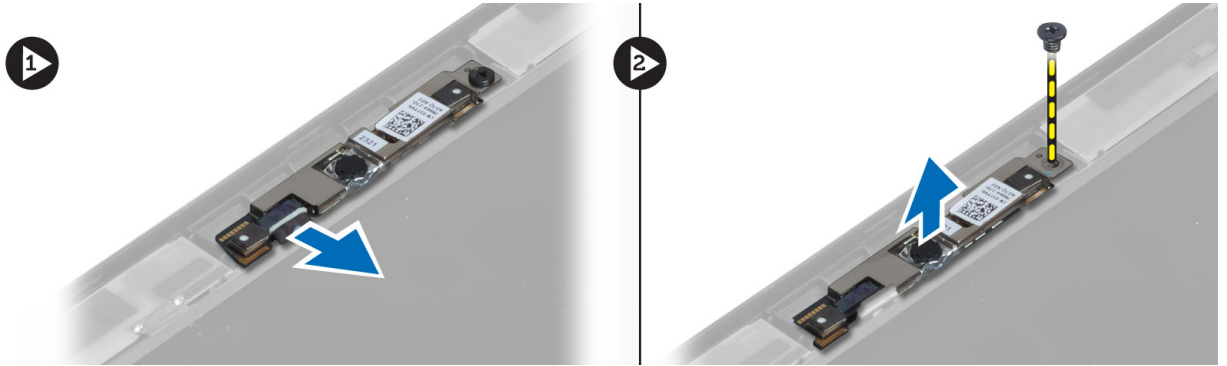


Ugradnja ploče snažnog LED-a

1. Priključite kabel napajanja LCD-a na ploču napajanja LCD-a.
2. Postavite ploču napajanja LCD-a na njezino mjesto na računalo.
3. Pritegnite vijke kako biste priključili ploču napajanja LCD-a na računalo.
4. Ugradite:
 - a) ploču zaslona
 - b) okvir zaslona
 - c) bateriju
5. Slijedite upute u odlomku *Nakon rada na unutrašnjosti računala*.

Uklanjanje kamere

1. Slijedite postupke u poglavlju *Prije rada na unutrašnjosti računala*.
2. Uklonite:
 - a) bateriju
 - b) okvir zaslona
3. Priključite kabel LVDS-a i kamere.
4. Uklonite vijak koji pričvršćuje modul kamere na mjesto i uklonite ga.

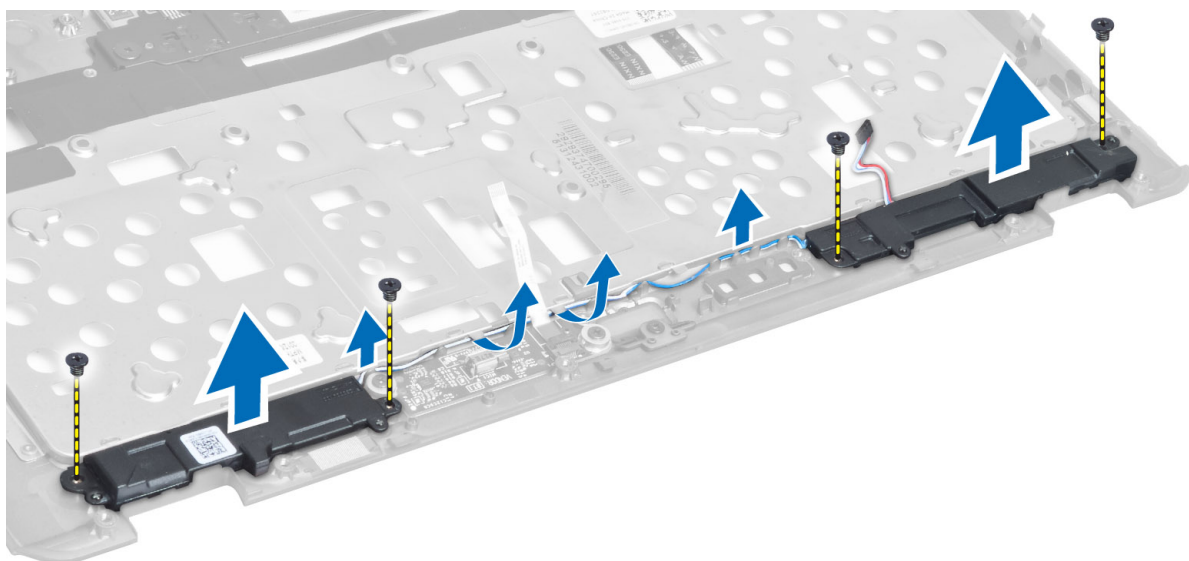


Ugradnja kamere

1. Priključite kabel LVDS-a i kamere.
2. Postavite modul kamere u njegov utor na računalo.
3. Pritegnite vijak za pričvršćivanje modula kamere.
4. Ugradite:
 - a) okvir zaslona
 - b) bateriju
5. Slijedite upute u odlomku *Nakon rada na unutrašnjosti računala*.

Uklanjanje zvučnika

1. Slijedite postupke u poglavlju *Prije rada na unutrašnjosti računala*.
2. Uklonite:
 - a) bateriju
 - b) SD karticu
 - c) poklopac kućišta
 - d) tipkovnicu
 - e) sklop oslonca za dlan
3. Uklonite vijke koji pričvršćuju zvučnike na računalo i uklonite kabel zvučnika iz njihovih vodilica te uklonite zvučnike iz računala.

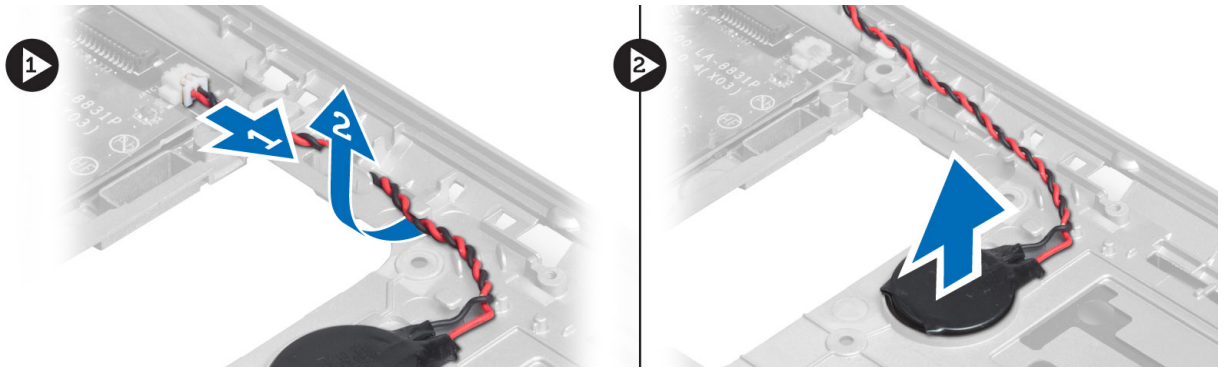


Ugradnja zvučnika

1. Poravnajte zvučnike u originalnom položaju na računalo.
2. Provedite kabele zvučnika kroz usmjerne kanale.
3. Pritegnite vijke koji pričvršćuju zvučnike na računalo.
4. Ugradite:
 - a) sklop oslonca za dlan
 - b) tipkovnicu
 - c) poklopac kućišta
 - d) SD karticu
 - e) bateriju
5. Slijedite upute u odlomku *Nakon rada na unutrašnjosti računala*.

Uklanjanje baterije na matičnoj ploči

1. Slijedite postupke u poglavlju *Prije rada na unutrašnjosti računala*.
2. Uklonite:
 - a) bateriju
 - b) SD karticu
 - c) poklopac kućišta
 - d) tipkovnicu
 - e) sklop oslonca za dlan
3. Odspojite kabel baterije na matičnoj ploči. Podignite bateriju na matičnoj ploči prema gore i izvadite je iz računala.

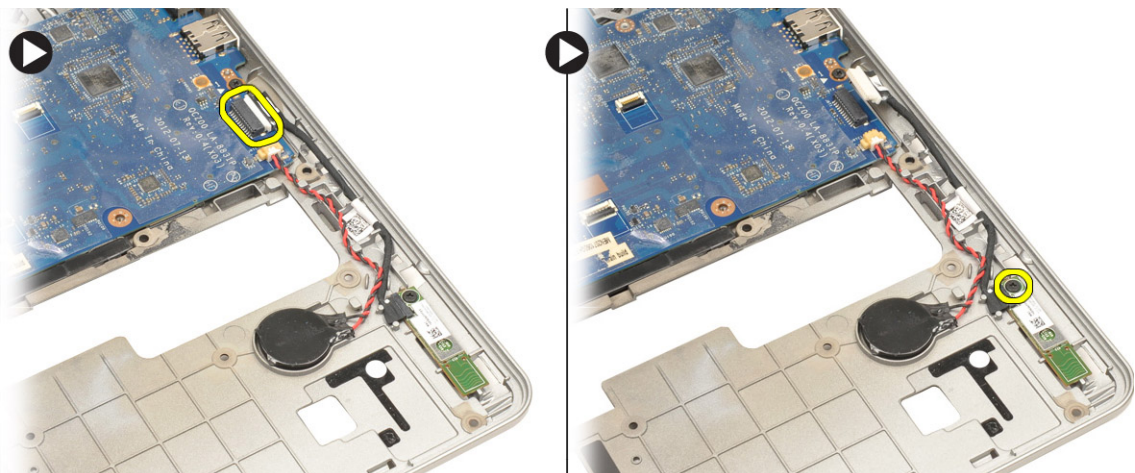


Ugradnja baterije na matičnoj ploči

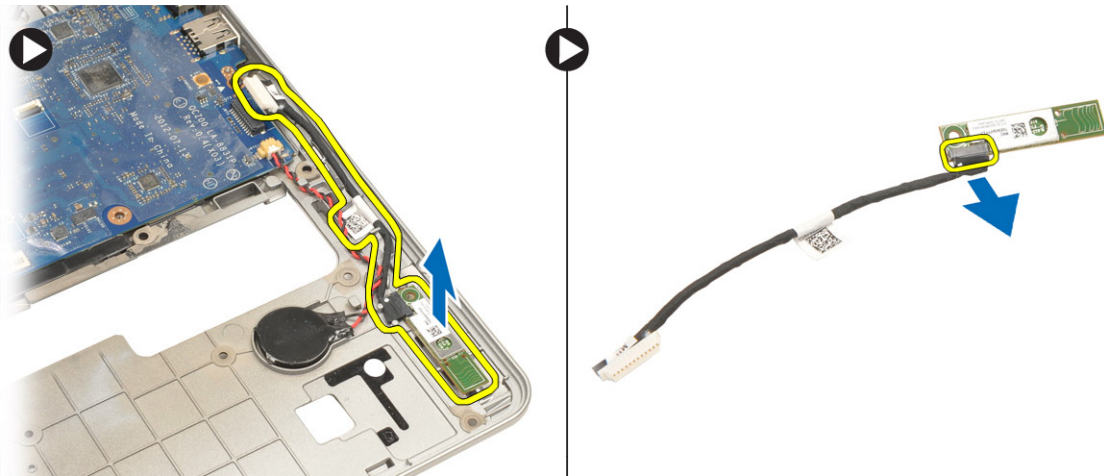
1. Postavite bateriju na matičnoj ploči u pripadajući utor.
2. Priključite kabel baterije na matičnoj ploči.
3. Ugradite:
 - a) sklop oslonca za dlan
 - b) tipkovnicu
 - c) poklopac kućišta
 - d) SD karticu
 - e) bateriju
4. Slijedite upute u odlomku *Nakon rada na unutrašnjosti računala*.

Uklanjanje Bluetooth kartice

1. Slijedite postupke u poglavlju *Prije rada na unutrašnjosti računala*.
2. Uklonite:
 - a) baterija
 - b) SD karticu
 - c) poklopac kućišta
 - d) tipkovnicu
 - e) oslonac za ruku
3. Iskopčajte bluetooth kabel iz matične ploče. Uklonite vijak kojim je bluetooth kartica pričvršćena na računalo.



4. Uklonite bluetooth karticu. Odspojite kabel iz kartice.

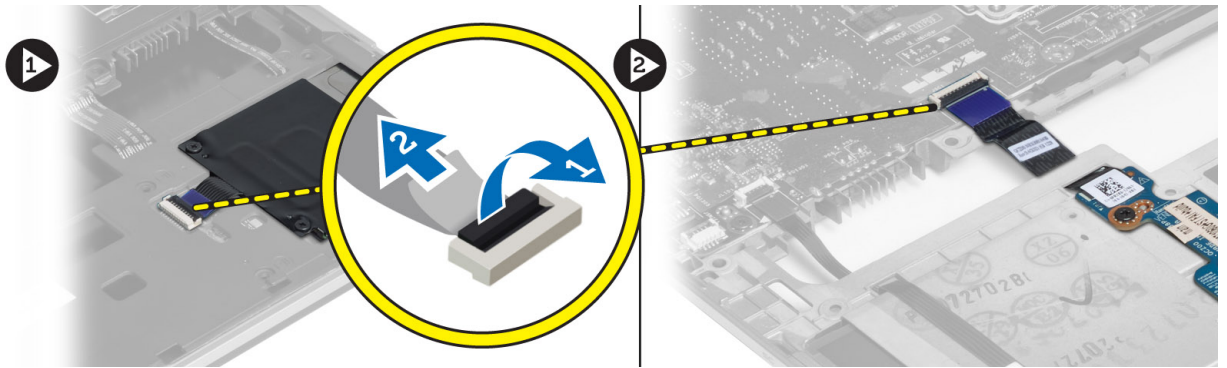


Ugradnja Bluetooth kartice

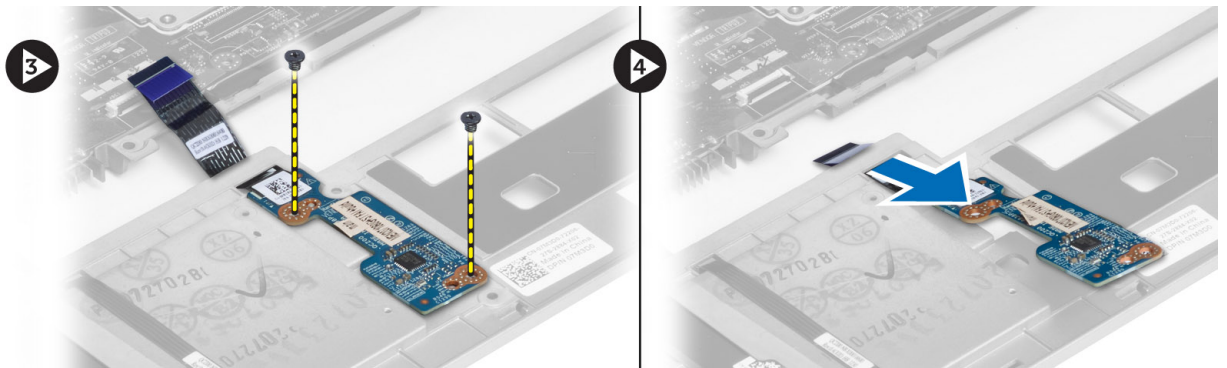
1. Postavite bluetooth karticu u njezin utor.
2. Priključite Bluetooth kabel na Bluetooth karticu.
3. Priključite bluetooth kabel na matičnu ploču.
4. Pritegnite vijak kako biste pričvrstili bluetooth karticu na računalo.
5. Ugradite:
 - a) oslonac za ruku
 - b) tipkovnicu
 - c) poklopac kućišta
 - d) SD karticu
 - e) baterija
6. Slijedite upute u odlomku *Nakon rada na unutrašnjosti računala*.

Uklanjanje ploče smart kartice

1. Slijedite postupke u poglavlju *Prije rada na unutrašnjosti računala*.
2. Uklonite:
 - a) bateriju
 - b) SD karticu
 - c) poklopac kućišta
 - d) tipkovnicu
 - e) sklop oslonca za dlan
3. Odspojite kabele smart kartice iz računala.



4. Uklonite vijke kojima je ploča smart kartice pričvršćena na mjesto. Uklonite kabel ploče smart kartice iz usmjernog kanala i uklonite smart karticu iz računala.



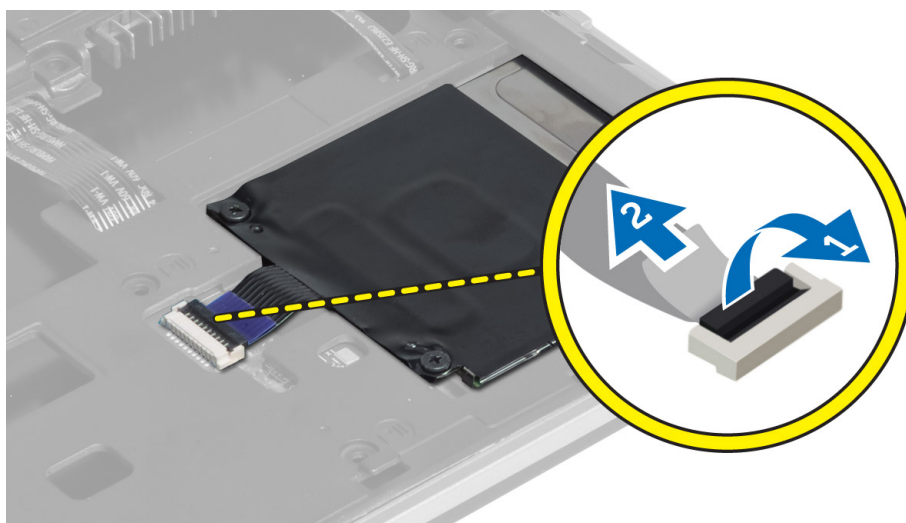
Ugradnja ploče smart kartice

1. Usmjerite kabel smart kartice i postavite ploču smart kartice u njezin utor na računalo.
2. Pritegnite vijke kako biste pričvrstili ploču smart kartice na računalo.
3. Priključite kabele smart kartice na računalo.
4. Ugradite:
 - a) sklop oslonca za dlan
 - b) tipkovnicu
 - c) poklopac kućišta
 - d) SD karticu
 - e) bateriju
5. Slijedite upute u odlomku *Nakon rada na unutrašnjosti računala*.

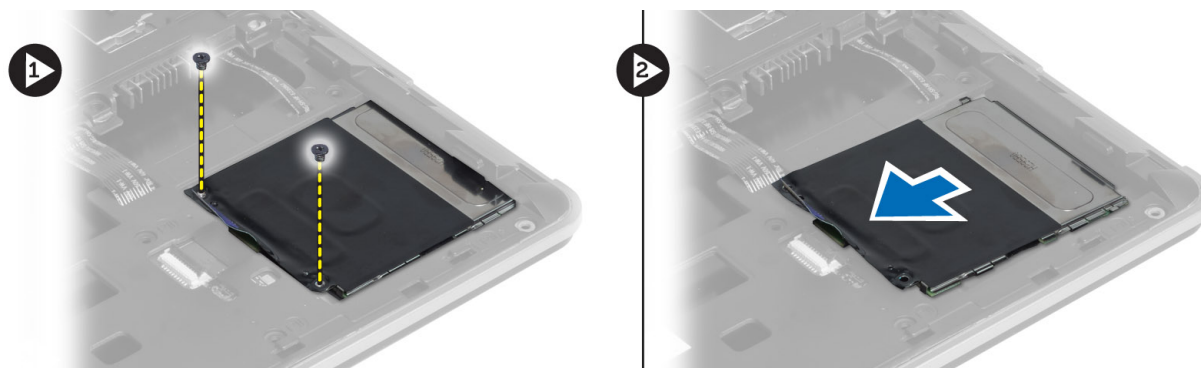
Uklanjanje okvira smart kartice

1. Slijedite postupke u poglavlju *Prije rada na unutrašnjosti računala*.
2. Uklonite:
 - a) bateriju
 - b) SD karticu
 - c) poklopac kućišta
 - d) tipkovnicu
 - e) sklop oslonca za dlan

3. Odspojite kabel smart kartice.



4. Uklonite vijke koji pričvršćuju okvir smart kartice na računalo i uklonite ga.



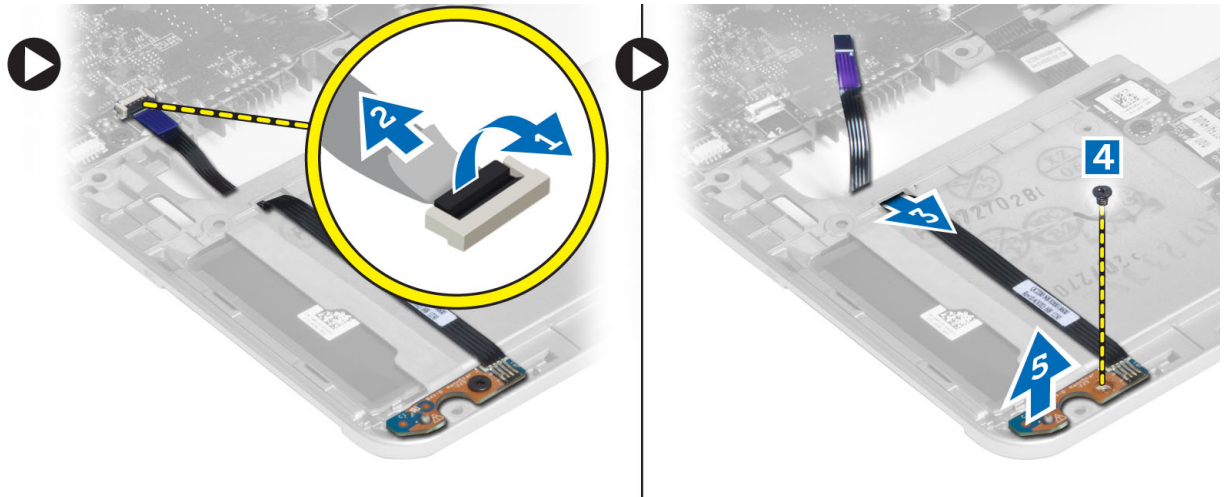
Ugradnja okvira za smart karticu

1. Postavite okvir smart kartice u njegov utor na računalo.
2. Pritegnite vijke koji pričvršćuju okvir smart kartice na računalo.
3. Priključite kabel smart kartice.
4. Ugradite:
 - a) sklop oslonca za dlan
 - b) tipkovnicu
 - c) poklopac kućišta
 - d) SD karticu
 - e) bateriju
5. Slijedite upute u odlomku *Nakon rada na unutrašnjosti računala*.

Uklanjanje senzora Hallovog efekta

1. Slijedite postupke u poglavlju *Prije rada na unutrašnjosti računala*.
2. Uklonite:

- a) bateriju
 - b) SD karticu
 - c) poklopac kućišta
 - d) tipkovnicu
 - e) sklop oslonca za dlan
3. Odspojite kabel hall-senzora i uklonite ga iz usmjernog kanala.
 4. Uklonite vijak koji pričvršćuje hall senzor na računalo i uklonite ga.

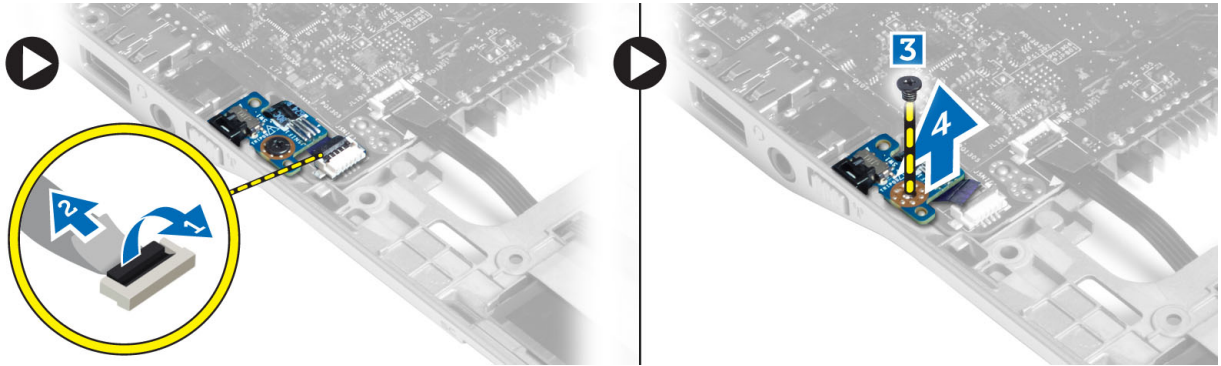


Ugradnja senzora Hallovog efekta

1. Postavite hall senzor na njegovo mjesto na računalo.
2. Pritegnite vijak koji pričvršćuje hall senzor na računalo.
3. Provedite i priključite kabel hall senzora.
4. Uklonite:
 - a) sklop oslonca za dlan
 - b) tipkovnicu
 - c) poklopac kućišta
 - d) SD karticu
 - e) bateriju
5. Slijedite upute u odlomku *Nakon rada na unutrašnjosti računala*.

Uklanjanje bežične sniffer ploče

1. Slijedite postupke u poglavlju *Prije rada na unutrašnjosti računala*.
2. Uklonite:
 - a) bateriju
 - b) SD karticu
 - c) poklopac kućišta
 - d) tipkovnicu
 - e) sklop oslonca za dlan
3. Odspojite kabel bežične sniffer ploče i uklonite vijak koji pričvršćuje sniffer ploču na računalo i uklonite je.

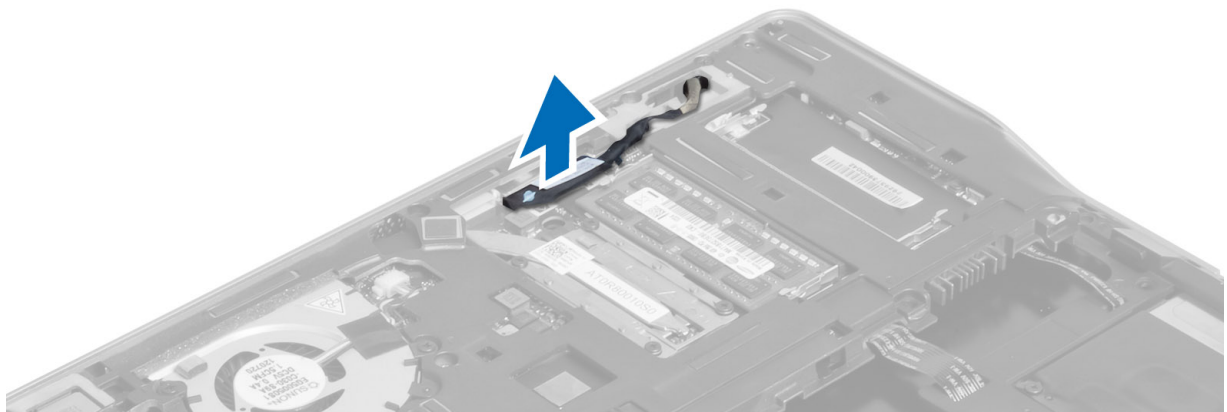


Ugradnja bežične sniffer ploče

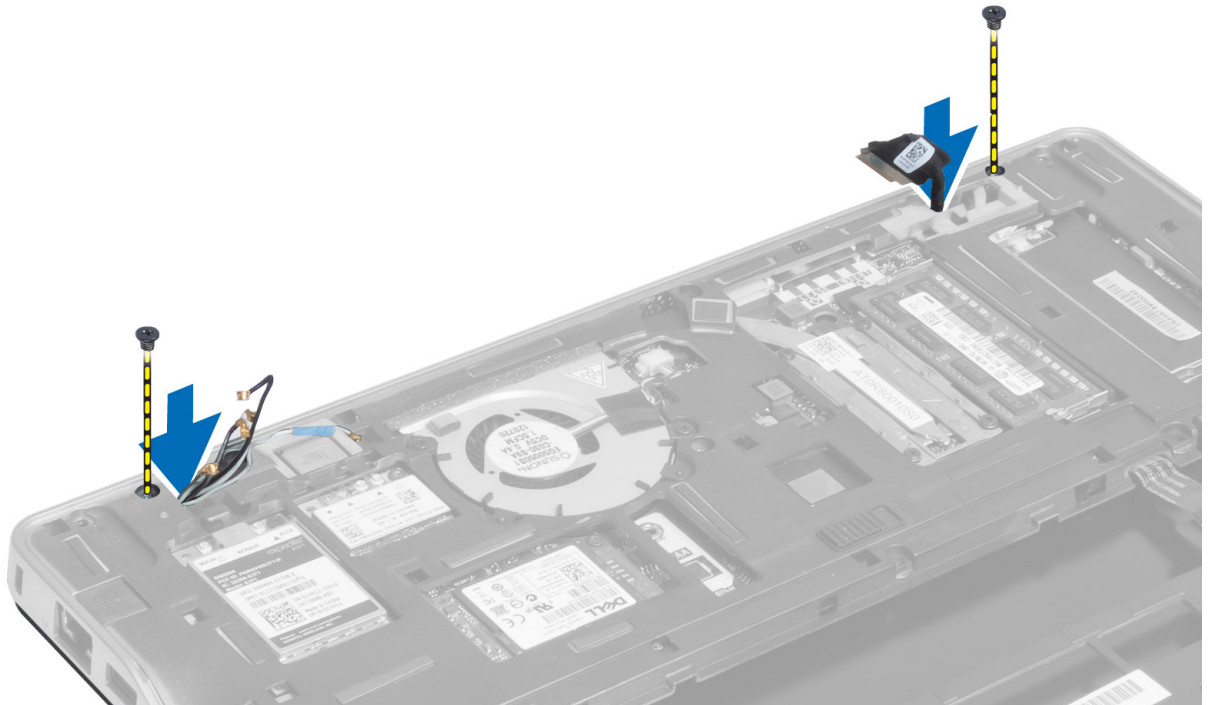
1. Postavite sniffer ploču u njezin utor na računalu.
2. Pritegnite vijak koji pričvršćuje sniffer ploču na računalu.
3. Priključite kabel sniffer ploče.
4. Uklonite:
 - a) sklop oslonca za dlan
 - b) tipkovnicu
 - c) poklopac kućišta
 - d) SD karticu
 - e) bateriju
5. Slijedite upute u odlomku *Nakon rada na unutrašnjosti računala*.

Uklanjanje sklopa zaslona

1. Slijedite postupke u poglavlju *Prije rada na unutrašnjosti računala*.
2. Uklonite:
 - a) bateriju
 - b) SD karticu
 - c) poklopac kućišta
 - d) tipkovnicu
 - e) sklop oslonca za dlan
3. Odspojite kabel LVDS-a i kamere iz matične ploče.



4. Odspojite antenske kabele iz mini-kartice za bežičnu vezu.
5. Uklonite vijke koji pričvršćuju sklop zaslona na kućište računala i provucite antenske kabele kroz otvore na stražnjoj strani računala.



6. Uklonite vijke koji pričvršćuju sklop zaslona na računalo i podignite sklop zaslona iz računala.

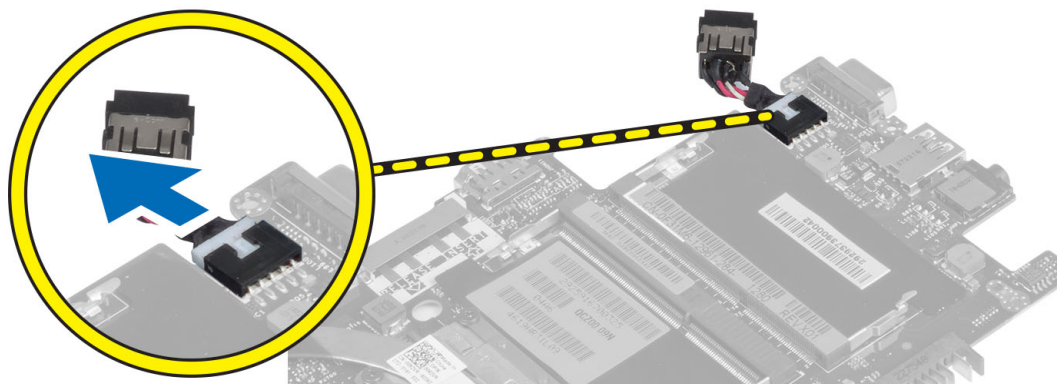


Ugradnja sklopa zaslona

1. Provucite kabel LVDS-a i antenske kabele kroz otvore na bazi kućišta i priključite ih.
2. Postavite sklop zaslona na računalo.
3. Pritegnite vijke u obje strane kako biste pričvrstili sklop zaslona.
4. Provedite antenske kabele i kabel LVDS-a kroz kanal za usmjeravanje.
5. Priključite kabel LVDS-a i kamere na računalo.
6. Priključite antenske kabele na mini-karticu za bežičnu vezu
7. Ugradite:
 - a) sklop oslonca za dlan
 - b) tipkovnicu
 - c) poklopac kućišta
 - d) SD karticu
 - e) bateriju
8. Slijedite upute u odlomku *Nakon rada na unutrašnjosti računala*.

Uklanjanje priključka napajanja

1. Slijedite postupke u poglavlju *Prije rada na unutrašnjosti računala*.
2. Uklonite:
 - a) bateriju
 - b) SD karticu
 - c) poklopac kućišta
 - d) tipkovnicu
 - e) sklop oslonca za dlan
 - f) sklop zaslona
 - g) matičnu ploču
3. Odspojite kabel priključka napajanja s računala.



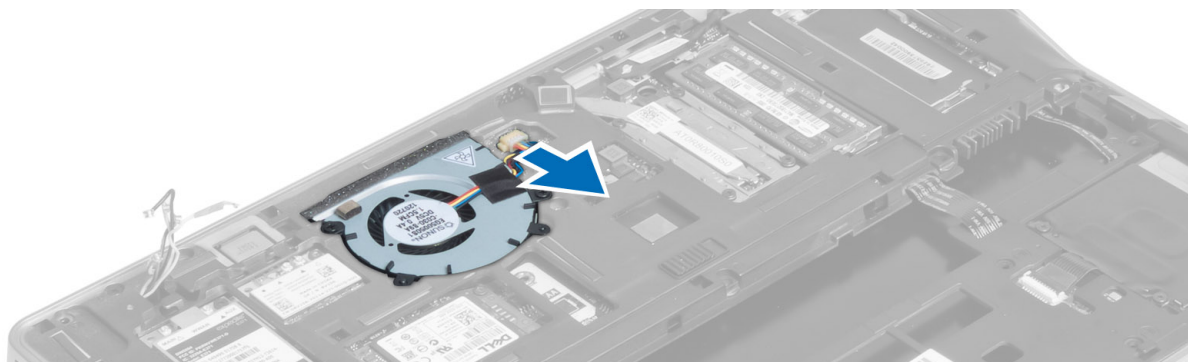
Ugradnja priključka napajanja

1. Priključite kabel priključka napajanja na računalo.
2. Ugradite:
 - a) matičnu ploču

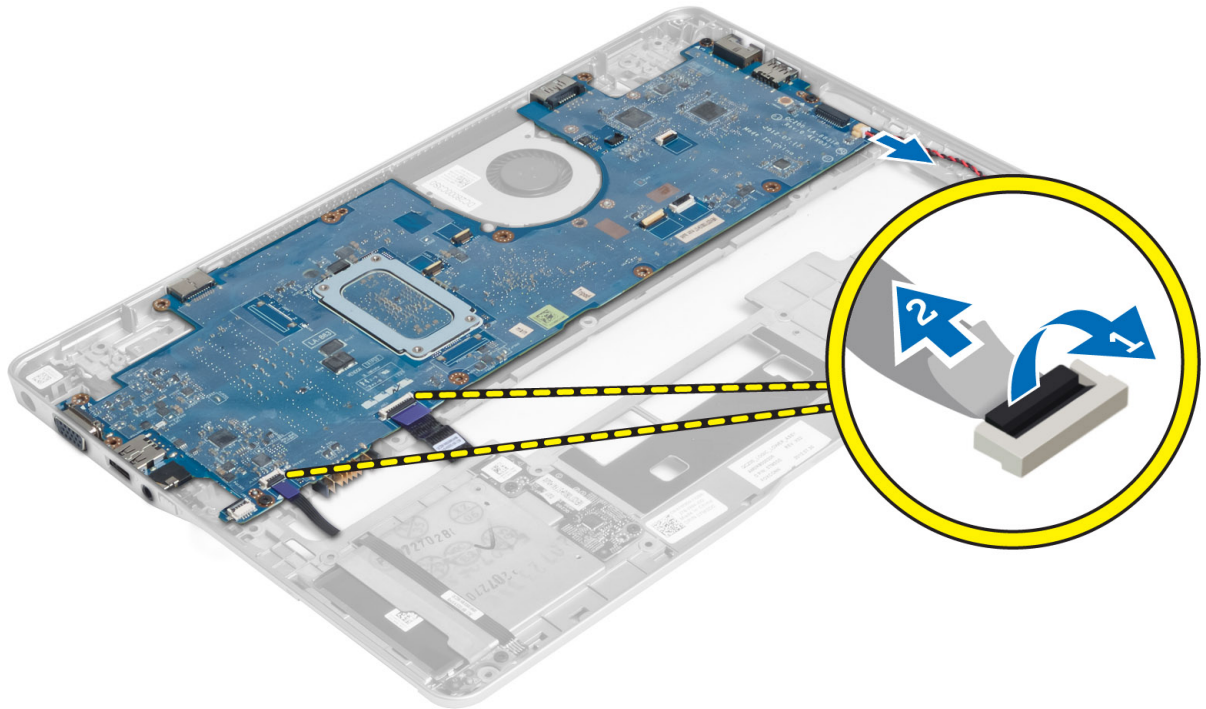
- b) sklop zaslona
 - c) sklop oslonca za dlan
 - d) tipkovnicu
 - e) poklopac kućišta
 - f) SD karticu
 - g) bateriju
3. Slijedite upute u odlomku *Nakon rada na unutrašnjosti računala.*

Uklanjanje matične ploče

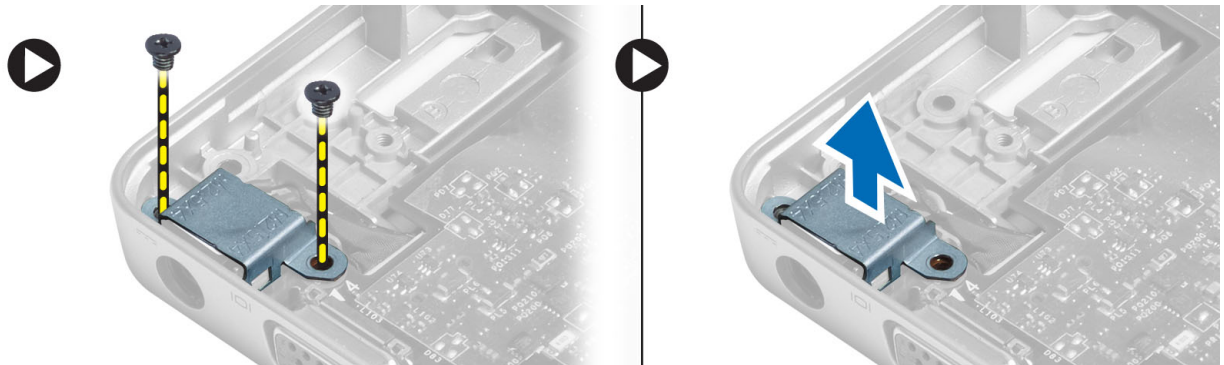
1. Slijedite postupke u poglavlju *Prije rada na unutrašnjosti računala.*
2. Uklonite:
- a) bateriju
 - b) SD karticu
 - c) poklopac kućišta
 - d) tipkovnicu
 - e) sklop oslonca za dlan
 - f) sniffer ploča
 - g) sklop zaslona
3. Odspojite kabel ventilatora sustava.



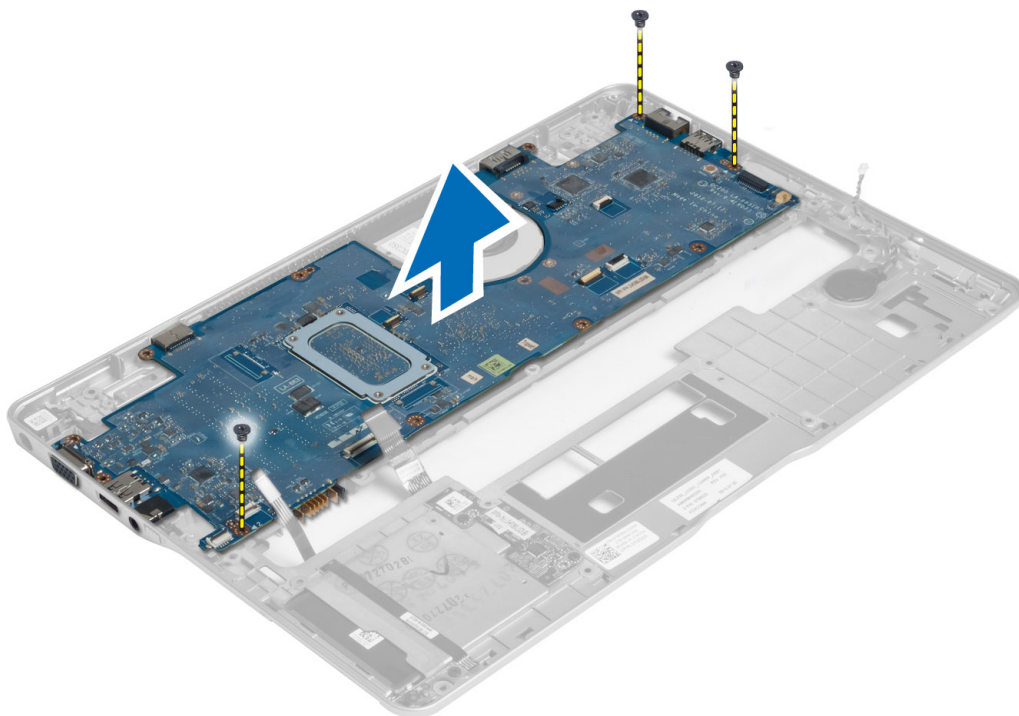
4. Odspojite kabel smart kartice, kabel hall-senzora i baterije na matičnoj ploči.



5. Uklonite vijke koji pričvršćuju nosač priključka napajanja na računalo i uklonite nosač priključka napajanja iz računala.



6. Uklonite vijke kojima je matična ploča pričvršćena na računalo i uklonite je.



Ugradnja matične ploče

1. Postavite matičnu ploču na kućište računala.
2. Pritegnite vijke kojima je matična ploča pričvršćena za računalo.
3. Postavite nosač priključka napajanja na matičnu ploču. Pritegnite vijke kako biste pričvrstili nosača priključka napajanja na računalo.
4. Priključite kabele sljedećih dijelova na matičnu ploču:
 - a) bateriju na matičnoj ploči
 - b) kabel hall-senzora
 - c) kabel smart kartice
5. Ugradite:
 - a) sklop zaslona
 - b) sniffer ploča
 - c) sklop oslonca za dlan
 - d) tipkovnicu
 - e) poklopac kućišta
 - f) SD karticu
 - g) bateriju
6. Slijedite upute u odlomku *Nakon rada na unutrašnjosti računala*.

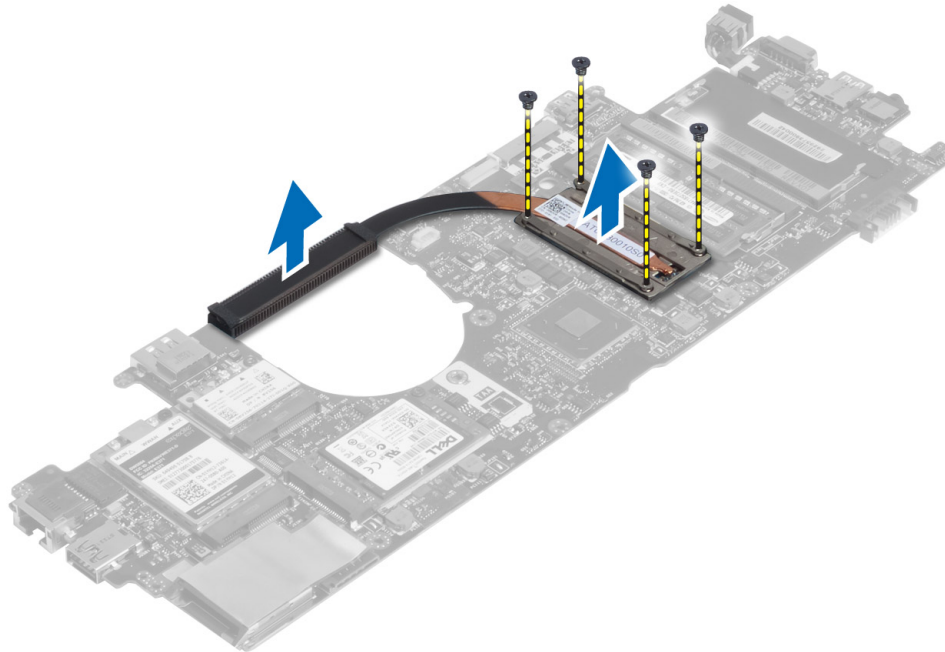
Uklanjanje toplinskog modula

1. Slijedite postupke u poglavlju *Prije rada na unutrašnjosti računala*.
2. Uklonite:
 - a) bateriju

- b) SD karticu
- c) poklopac kućišta
- d) tipkovnicu
- e) oslonac za ruku
- f) sklop zaslona
- g) priključak za napajanje
- h) matičnu ploču

3.

- 4. Uklonite vijke koji pričvršćuju termalni modul na ploču sustava i podignite ga iz matične ploče.



Ugradnja toplinskog modula

- 1. Postavite toplinski modul na matičnu ploču.
- 2. Pritegnite vijke koji pričvršćuju termalni modul na matičnu ploču.
- 3. Ugradite:
 - a) matičnu ploču
 - b) priključak za napajanje
 - c) sklop zaslona
 - d) oslonac za ruku
 - e) tipkovnicu
 - f) poklopac kućišta
 - g) SD karticu
 - h) bateriju
- 4. Slijedite upute u odlomku *Nakon rada na unutrašnjosti računala.*

Program za postavljanje sustava

Pregled programa za postavljanje sustava

Program za postavljanje sustava omogućuje vam da:

- promijenite informacije o konfiguraciji sustava nakon dodavanja, promjene ili uklanjanja hardvera iz računala,
- postavite ili promijenite korisničke opcije poput korisničke lozinke,
- očitajte trenutne količine memorije ili postavite vrste ugrađenog tvrdog pogona.
- provjeri stanje baterije.

Prije uporabe programa za postavljanje sustava preporučuje se zapisati podatke sa zaslona programa za postavljanje za buduću upotrebu.



OPREZ: Ako niste stručni korisnik računala, ne mijenjajte postavke ovog programa. Neke promjene mogu uzrokovati nepravilan rad računala.

Redosljed podizanja sustava

Redosljed podizanja sustava omogućuje vam da zaobiđete redosljed uređaja za podizanje-sustava i izravno podignete sustav s određenog uređaja (na primjer: optički pogon ili tvrdi pogon). Tijekom tijekom uključivanja samotestiranja (POST), kada se prikaže logotip Dell možete:

- pristupiti programu za postavljanje sustava pritiskom na tipku <F2>
- otvoriti izbornik za jednokratno podizanje sustava pritiskom tipke <F12>

Izbornik za jednokratno podizanje sustava prikazuje uređaje s kojih možete podignuti sustav uključujući opciju dijagnostike. Opcije izbornika za podizanje su:

- uklonjivi pogon (ako postoji)
- STXXXX pogon



NAPOMENA: XXX označava broj SATA pogona.

- optički pogon
- dijagnostike




NAPOMENA: Odabir dijagnostika prikazuje zaslon **ePSA dijagnostike**.


Zaslon za podizanje sustava također prikazuje opciju pristupa zaslonu programa za postavljanje sustava.

Navigacijske tipke

Sljedeća tablica prikazuje navigacijske tipke programa za postavljanje sustava.




 **NAPOMENA:** Za većinu opcija programa za postavljanje sustava promjene koje izvršite su zabilježene no nemaju učinak dok ponovno ne pokrenete sustav.

Tablica 1. Navigacijske tipke

Tipke	„Navigacija
Strelica gore	Vraća se na prethodno polje.
Strelica dolje	Pomiče se na sljedeće polje.
<Enter>	Omogućuje odabir vrijednosti u odabranom polju (ako postoji) ili slijedi vezu u polju.
Razmaknica	proširuje ili smanjuje padajući -popis, ako postoji.
<Tab>	Pomiče na sljedeće područje fokusa.
	 NAPOMENA: Samo za standardne grafičke preglednike.
<Esc>	Pomiče na prethodnu stranicu dok prikazujete glavni zaslon. Pritiskanje <Esc> u glavnom zaslonu prikazuje poruku koja zahtjeva da spremite nespremljene promjene i ponovno pokrenete sustav.
<F1>	Prikazuje datoteku pomoći programa za postavljanje sustava.

Ažuriranje BIOS-a

Preporučujemo da ažurirate BIOS (program za postavljanje sustava), kod zamijene matične ploče ili ako je ažuriranje odstupno. Za prijenosna računala osigurajte da je baterija potpuno napunjena i priključena na utičnicu

1. Ponovno pokrenite računalo.
2. Idite na support.dell.com/support/downloads.
3. Ako imate servisnu oznaku ili kôd za brzu uslugu:
 -  **NAPOMENA:** Za stolna računala naljepnica servisne oznake nalazi se na prednjem dijelu računala.
 -  **NAPOMENA:** Za prijenosna računala naljepnica servisne oznake nalazi se na donjem dijelu računala.
 -  **NAPOMENA:** Za stolna računala Sve-u-jedan, servisna oznaka nalazi se na stražnjem dijelu računala.
- a) Upišite **Servisnu oznaku** ili **Kôd za brzu uslugu** i kliknite na **Pošalji**.
- b) Kliknite na **Pošalji** i nastavite na korak 5.
4. Ako nemate servisnu oznaku ili kôd za brzu uslugu računala, odaberite nešto od sljedećeg:
 - a) **Automatski detektiraj servisnu oznaku za mene**
 - b) **Odaberite iz Moji proizvodi i Popis servisa**
 - c) **Odaberite iz popisa svih Dell proizvoda**
5. Na zaslonu aplikacije i upravljačkog programa, pod padajućim popisom **Operacijski sustav**, odaberite **BIOS**.
6. Identificirajte najnoviju datoteku BIOS-a i kliknite na **Preuzmi datoteku**.
7. Odaberite željeni način preuzimanja u **Molimo odaberite način preuzimanja u nastavku**; kliknite na **Preuzmi sada**. Prikazuje se prozor **Preuzmi datoteku**.
8. Za spremanje datoteke na radnu površinu kliknite na **Spremi**.
9. Za instalaciju ažuriranih BIOS postavki na vašem računalu kliknite na **Pokreni**. Slijedite upute na zaslonu.


Opcije programa za postavljenje sustava


Opcenito
Tablica 2. Opcenito

Opcija	Opis
Podaci o sustavu	Ovaj odlomak navodi primarne značajke hardvera vašeg računala. <ul style="list-style-type: none">• Podaci o sustavu: prikazuju se verzija BIOS-a, oznaka za uslugu, oznaka sredstva, oznaka vlasništva, datum vlasništva, datum proizvodnje i kôd za brzu uslugu.• Podaci o memoriji: prikazuju se instalirana memorija, raspoloživa memorija, brzina memorije, načini rada memorijskih kanala, tehnologija memorije, veličina DIMM A i veličina DIMM B.• Podaci o procesoru: prikazuje se tip procesora, broj jezgri, ID procesora, trenutna brzina sata, minimalna brzina sata, maksimalna brzina sata, predmemorija L2 procesora, predmemorija L3 procesora, podrška za HT i 64-bitna tehnologija.• Podaci o uređaju: prikazuje primarni tvrdi pogon, uređaj u fiksnom ležištu, uređaj eSATA sustava, priključni eSATA uređaj, LOM MAC adresu, videokontroler, verziju Video BIOS-a, videomemoriju, tip ploče, izvornu razlučivost, audiokontroler, kontroler modema, Wi-Fi uređaj, WiGig uređaj, mobilni uređaj, Bluetooth uređaj.
Battery Information	Prikazuje stanje baterije i vrstu AC adaptera koji je priključen na računalo.
Redoslijed podizanja sustava	Omogućuje vam da promijenite redoslijed u kojem računalo pokušava pronaći operativni sustav. <ul style="list-style-type: none">• Diskette Drive (Disketni pogon)• Internal HDD• USB Storage Device (USB uređaj za pohranu podataka)• CD/DVD/CD-RW Drive (CD/DVD/CD-RW pogon)• Onboard NIC (Ugrađeni NIC)
Boot List Option	Omogućuje vam promjenu Opcije popisa uređaja za podizanje sustava na temelju konfiguracije za podizanje uređaja Legacy: ako vaši uređaji za podizanje sustava ne podržavaju UEFI podizanje sustava. Npr. Windows 7 UEFI: ako vaši uređaji za podizanje sustava podržavaju UEFI podizanje sustava. Npr. Windows 8
Advanced Boot Options	Omogućuje vam da promijenite postavke za omogućavanje Legacy opcije ROM-a. <ul style="list-style-type: none">• Enable Legacy Option ROMs
Date/Time	Omogućuje promjenu datuma i vremena.

Konfiguracija sustava
Tablica 3. Konfiguracija sustava

Opcija	Opis
Integrated NIC	Omogućuje konfiguraciju integriranog mrežnog kontrolera. Opcije su: <ul style="list-style-type: none">• Disabled (Onemogućeno)• Enabled (Omogućeno)• Omogućeno s PXE-om: ova opcija je prema zadanom omogućena.

Opcija	Opis
	<ul style="list-style-type: none"> • Enable UEFI Network Stack: Ovo vam omogućuje da omogućite UEFI protokole umrežavanja u ranijem operacijskom sustavu i ranijim okruženjima umrežavanja operacijskog sustava.
SATA Operation	<p>Omogućuje vam da konfigurirate kontroler unutarnjeg SATA tvrdog pogona. Opcije su:</p> <ul style="list-style-type: none"> • Disabled (Onemogućeno) • ATA • AHCI • RAID uključen: ova opcija je prema zadanom omogućena.
Drives	<p>Omogućuje vam konfiguriranje SATA pogona u računalu. Svi pogoni su prema zadanom omogućeni. Opcije su:</p> <ul style="list-style-type: none"> • SATA-0 • SATA-4
SMART Reporting	<p>Ovo polje kontrolira jesu li pogreške tvrdog pogona za ugrađene pogone prijavljene tijekom podizanja sustava. Ova tehnologija dio je SMART (hr. tehnologija samostalnog nadziranja analize i izvješćivanja; eng. – Self Monitoring Analysis and Reporting Technology) specifikacije. Ova opcija je prema zadanom omogućena.</p> <ul style="list-style-type: none"> • Omogući SMART izvješćivanje
USB Configuration	<p>Ovo polje konfigurira ugrađeni USB kontroler. Ako je podrška podizanja sustava omogućena, sustavu je dopušteno podizanje sustava s bilo koje vrste USB uređaja za masovnu pohranu (HDD, memorijski ključ, disketna jedinica).</p> <p>Ako je omogućen USB ulaz, uređaj priključen na ovaj ulaz omogućen je i dostupan u operacijskom sustavu.</p> <p>Ako je USB ulaz onemogućen, operacijski sustav ne vidi nijedan uređaj priključen na ovaj ulaz.</p> <ul style="list-style-type: none"> • Enable Boot Support (Omogući podršku podizanja sustava) • Enable External USB Port (Omogući vanjski USB ulaz) <p> NAPOMENA: USB tipkovnica i miš uvijek rade u postavkama BIOS-a neovisno o ovim postavkama.</p>
USB PowerShare	<p>Ova opcija konfigurira ponašanje USB PowerShare značajke.</p> <p>Ova funkcija je namijenjena za omogućavanje korisniku punjenje vanjskih uređaja, poput telefona i prijenosnih svirača glazbe korištenjem pohranjenog napajanja baterije sustava kroz ulaz USB PowerShare čak i kad je sustav isključen.</p> <p>Ova opcija je onemogućena po zadanoj postavci.</p> <ul style="list-style-type: none"> • Enable USB PowerShare (Omogući USB PowerShare)
Keyboard Illumination	<p>U ovom polju možete odabrati način rada značajke osvjetljenja tipkovnice.</p> <p>Razina osvjetljenja tipkovnice može se postaviti na vrijednosti od 25% do 100%</p> <ul style="list-style-type: none"> • Disabled: Ova opcija je prema zadanom omogućena. • Razina je 25%

Opcija	Opis
	<ul style="list-style-type: none"> Razina je 50% Razina je 75% Razina je 100%
Način neupadljivog rada	<p>Ova funkcija, kada je omogućena, pritiskanjem Fn+B omogućuje vam uključivanje/isključivanje svih svjetala i emisija zvuka uključujući ventilator sustava i bežične radije u sustavu. Ova opcija je onemogućena po zadanoj postavci.</p> <ul style="list-style-type: none"> Omogući način neupadljivog rada
Miscellaneous Devices	<p>Omogućuje vam da omogućite ili onemogućite sljedeće uređaje:</p> <ul style="list-style-type: none"> Enable Microphone (Omogući mikrofon) Enable Camera (Omogući kameru) Enable eSATA Ports (Omogući priključke za eSATA uređaje) Omogući medijsku karticu Onemogući medijsku karticu <p> NAPOMENA: Svi uređaji su prema zadanom omogućeni.</p> <p>Također možete omogućiti ili onemogućiti medijsku karticu.</p>

Video

Tablica 4. Video




Opcija	Opis
LCD Brightness	Omogućuje vam prilagodbu svjetline zaslona ovisno o izvoru napajanja (Na bateriji i Na struji).




 **NAPOMENA:** Postavka Video bit će vidljiva samo kad je videokartica ugrađena u sustav.

Dynamic Backlight Control	Omogućuje vam da omogućite/onemogućite kontrolu pozadinskog svjetla.
---------------------------	--

Sigurnost

Tablica 5. Sigurnost

Opcija	Opis
Admin Password	<p>Omogućuje postavljanje, promjenu ili brisanje zaporke administratora (admin).</p> <p> NAPOMENA: Zaporku administratora morate postaviti prije postavljanja zaporke sustava ili zaporke tvrdog pogona. Brisanjem zaporke administratora automatski se brišu zaporka sustava i zaporka tvrdog pogona.</p> <p> NAPOMENA: Uspješne promjene zaporke odmah stupaju na snagu.</p> <p>Zadana postavka: Not Set (Nije postavljeno)</p>
System Password	<p>Omogućuje postavljanje, promjenu ili brisanje zaporke sustava.</p> <p> NAPOMENA: Uspješne promjene zaporke odmah stupaju na snagu.</p> <p>Zadana postavka: Not Set (Nije postavljeno)</p>
Internal HDD-0 Password	Omogućuje vam postavljanje ili promjenu unutarnjeg tvrdog pogona sustava.

Opcija	Opis
Strong Password	<p> NAPOMENA: Uspješne promjene zaporke odmah stupaju na snagu.</p> <p>Zadana postavka: Not Set (Nije postavljeno)</p> <p>Omogućuje vam da uključite opciju da uvijek postavljate jake zaporke.</p> <p>Zadana postavka: Nije odabrana opcija Enable Strong Password (Omogući jaku zaporku).</p>
Password Configuration	<p> NAPOMENA: Iako je omogućena Jaka zaporka, administratorska i zaporka sustava moraju sadržavati najmanje jedno veliko tiskano slovo, jedno malo tiskano slovo i sadržavati najmanje 8 znakova.</p> <p>Omogućuje vam određivanje minimalne i maksimalne duljine zaporki administratora i sustava.</p>
Password Bypass	<p>Omogućuje vam da omogućite ili onemogućite odobrenje za zaobilazanje zaporke sustava i unutarnjeg HDD-a kad su postavljene. Opcije su:</p> <ul style="list-style-type: none"> • Disabled (Onemogućeno) • Reboot bypass (Zaobilazanje pri ponovnom pokretanju) <p>Zadana postavka: Disabled (Onemogućeno)</p>
Password Change	<p>Omogućuje vam da omogućite ili onemogućite dopuštenje za promjenu zaporki sustava ili tvrdog pogona kada je postavljena zaporka administratora.</p> <p>Zadana postavka: odabrano je Dopusti promjene zaporki koje nisu administratorske.</p>
Non-Admin Setup Changes	<p>Omogućuje vam da odredite jesu li dopuštene promjene opcija postavljanja kad je postavljena zaporka administratora. Ako je onemogućena, opcije postavljanja zaključane su lozinkom administratora</p>
TPM Security	<p>Omogućuje vam da omogućite pouzdani modul platforme (eng. Trusted Platform Module (TPM) tijekom POST-a.</p> <p>Zadana postavka: The option is disabled.</p>
Computrace	<p>Omogućuje vam aktivaciju ili deaktivaciju opcionalnog Computrace softvera. Opcije su:</p> <ul style="list-style-type: none"> • Deaktiviraj • Disable (Onemogući) • Activate (Aktiviraj) <p> NAPOMENA: Opcije Activate (Aktiviraj) i Disable (Onemogući) trajno će aktivirati ili onemogućiti značajku i daljnje promjene neće biti dopuštene.</p> <p>Zadana postavka: Deaktiviraj</p>
CPU XD Support	<p>Omogućuje vam da omogućite način rada Onemogućeno izvršenje procesora.</p> <p>Zadana postavka: Enable CPU XD Support (Omogući XD podršku za procesor)</p>
OROM Keyboard Access	<p>Omogućuje vam postavljanje opcije za unos zaslona za konfiguriranje opcija ROM-a s pomoću prečaca tijekom podizanja sustava. Opcije su:</p> <ul style="list-style-type: none"> • Omogući • One Time Enable (Jednokratno omogući) • Disable (Onemogući) <p>Zadana postavka: omogući</p>

Opcija	Opis
Admin Setup Lockout	Omogućuje vam spriječiti korisnike od ulazanja u program za postavljanje kad je postavljena zaporka administratora. Zadana postavka: Omogući zaključavanje postavki od strane administratora nije odabrano

Secure Boot
Tablica 6. Secure Boot

Opcija	Opis
Omogući sigurno podizanje sustava	Omogućuje vam da omogućite ili onemogućite značajku sigurnog podizanja sustava. Kako biste omogućili sigurno podizanje sustava, sustav mora biti u načinu podizanja sustava UEFI,a Omogući Legacy opciju ROM-a treba biti isključeno. Opcija je onemogućena po zadanoj postavci.
Expert Key Management	Omogućuje vam da Stručno upravljate ključnim datotekama radi rukovanja bazama podataka. Opcija je: <ul style="list-style-type: none"> • Omogući prilagođeni način: Opcija je omogućena po zadanoj postavci. opcija za prilagođeno upravljanje ključnim datotekama su: <ul style="list-style-type: none"> • PK • KEK • db • dbx


Performanse
Tablica 7. Performanse


Opcija	Opis
Multi Core Support	Ovo polje određuje hoće li proces imati omogućenu jednu ili sve jezgre. Performanse nekih programa poboljšat će se s dodatnim jezgrama. Ova opcija prema zadanom je omogućena. Omogućuje vam da omogućite ili onemogućite podršku procesora za više jezgri. Opcije su: <ul style="list-style-type: none"> • Sve • 1 • 2 Zadana postavka: Sve
Intel® SpeedStep	Omogućuje vam da omogućite ili onemogućite značajku Intel SpeedStep. Zadana postavka: Enable Intel SpeedStep (Omogući Intel SpeedStep)
C States Control	Omogućuje vam da omogućite ili onemogućite dodatna stanja mirovanja procesora. Zadana postavka: opcija C stanja je omogućena.
Intel® TurboBoost	Omogućuje vam da omogućite ili onemogućite Intel TurboBoost način rada procesora. Zadana postavka: Enable Intel TurboBoost (Omogući Intel TurboBoost)
Hyper-Thread Control	Omogućuje vam da omogućite ili onemogućite HyperThreading u procesoru. Zadana postavka: Enabled (Omogućeno)

Opcija	Opis
Rapid Start Technology	<p>Funkcija Intel Rapid Start može poboljšati vijek trajanja baterije automatskim postavljanjem sustava u stanje slabijeg napajanja tijekom stanja mirovanja nakon što je korisnik odredio vrijeme. Opcije su omogućene po zadanoj postavci:</p> <ul style="list-style-type: none"> • Funkcija Intel Rapid Start • Prijelaz u Rapid Start prilikom korištenja tajmera <p>Vrijednost tajmera Rapid Start može se po zahtjevu konfigurirati u Rapid State.</p>

Upravljanje napajanjem

Tablica 8. Upravljanje napajanjem

Opcija	Opis
AC Behavior	<p>Omogućuje vam da omogućite ili onemogućite automatsko uključivanje računala računala kada je priključen AC adapter.</p> <p>Zadana postavka: Pokretanje na AC nije odabrano.</p>
Auto On Time	<p>Omogućuje vam da odredite vrijeme u kojemu se računalo mora automatski uključiti. Opcije su:</p> <ul style="list-style-type: none"> • Disabled (Onemogućeno) • Every Day (Svaki dan) • Weekdays (U tjednu) • Odaberi dane <p>Zadana postavka: Disabled (Onemogućeno)</p>
USB Wake Support	<p>Omogućuje vam da omogućite USB uređajima pokretanje sustava iz stanja čekanja.</p> <p> NAPOMENA: Ova je značajka funkcionalna samo kada je priključen AC adapter. Ako je AC adapter uklonjen u stanju čekanja, program za podizanje sustava uklonit će napon iz svih USB ulaza kako bi očuvao snagu baterije.</p> <ul style="list-style-type: none"> • Enable USB Wake Support (Omogući podršku za pokretanje putem USB uređaja) • Zadana postavka: Omogući podršku za podizanje putem USB uređaja nije omogućeno.
Wireless Radio Control	<p>Omogućuje vam da omogućite ili onemogućite funkciju koja automatski prebacuje iz žične ili bežične mreže neovisno o fizičkoj vezi.</p> <ul style="list-style-type: none"> • Kontroliraj WLAN radio • Kontroliraj WWAN radio • Zadana postavka: Kontroliraj WLAN radio ili Kontroliraj WWAN radio nisu odabrani
Wake on LAN/WLAN	<p>Omogućuje vam da omogućite ili onemogućite značajku koja uključuje računalo iz isključenog stanja kada primi poticaj putem LAN signala.</p> <ul style="list-style-type: none"> • Onemogućeno: ova opcija je prema zadanom omogućena. • Samo LAN • WLAN Only (Samo WLAN) • LAN or WLAN (LAN ili WLAN)

Opcija	Opis
Block Sleep	Ova opcija omogućuje vam blokadu prelaska u spavanje (stanje S3) u okruženju operacijskog sustava. Blokada spavanja (stanje S3) - Ova opcija je onemogućena po zadanoj postavci.
Konfiguracija punjenja primarne baterije	Omogućuje vam odabir načina punjenja baterije. Opcije su: <ul style="list-style-type: none"> Prilagodba: Ova opcija omogućena je po zadanoj postavci. Standard Express Charge (Brzo punjenje) Primarno korištenje AC Prilagođeno <p>Ako je odabrano prilagođeno punjenje, možete također konfigurirati Početak prilagođenog punjenja i Kraj prilagođenog punjenja.</p> <p> NAPOMENA: Svi načini punjenja možda neće biti dostupni za sve baterije.</p>
Tehnologija povezivanja Intel Smart	Omogućuje vam da periodički osjetite bežične veze u blizini dok je sustav u stanju mirovanja. Smart Connect uskladiti će e-poštu ili aplikacije društvenih medija kada su otvoreni prilikom ulaska u stanje mirovanja. Opcija je onemogućena po zadanoj postavci.

POST ponašanje

Tablica 9. POST ponašanje

Opcija	Opis
Adapter Warnings	Omogućuje vam da omogućite ili onemogućite poruke upozorenja programa za postavljanje sustava (BIOS) kada upotrebljavate određene adaptere. Zadana postavka: Omogući upozorenja adaptera
Tipkovnica (ugrađena)	Omogućuje vam da odaberete jedan od dva načina za aktivaciju tipkovnice koja je ugrađena u unutarnju tipkovnicu. <ul style="list-style-type: none"> Samo tipka Fn: ova opcija je prema zadanom omogućena. Tipkom Numlock
Numlock Enable	Omogućuje vam da omogućite NumLock kod podizanja sustava računala. Zadana postavka: Omogući mrežu
Fn Key Emulation	Omogućuje vam da postavite opciju prema kojoj tipka <Scroll Lock> upotrebljava se za simulaciju funkcije tipke <Fn>. Zadana postavka: Omogući emulaciju tipke Fn
Fast Boot	Omogućuje vam da ubrzate postupak podizanja sustava zaobilazanjem nekih kompatibilnih koraka. <ul style="list-style-type: none"> Minimalno Temeljito: Ova opcija omogućena je po zadanoj postavci. Auto

Podrška virtualizaciji

Tablica 10. Podrška virtualizaciji

Opcija	Opis
Virtualization	Omogućuje vam da omogućite ili onemogućite Intelovu tehnologiju virtualizacije. Zadana postavka: Omogući Intelovu tehnologiju virtualizacije
VT for Direct I/O	Omogućuje ili onemogućuje alatu Virtual Machine Monitor (VMM) upotrebu dodatnih hardverskih mogućnosti koje omogućuje tehnologija Intel® Virtualization za izravne U/I. Omogući VT za izravan U/I — ova opcija je prema zadanom omogućena.
Pouzdana izvršenje	Ova opcija specificira može li Measured Virtual Machine Monitor (MVMM) iskoristiti dodatne hardverske mogućnosti koje pruža Intelova tehnologija za pouzdano izvršenje. Za upotrebu ove značajke moraju biti omogućene tehnologija virtualizacije TPM i tehnologija virtualizacije za izravan U/I. Pouzdana izvršenje — prema zadanom onemogućeno.

Bežično**Tablica 11. Bežično**

Opcija	Opis
Wireless Switch	Omogućuje vam postavljanje bežičnih uređaja koji se mogu kontrolirati putem bežičnog prekidača. Opcije su: <ul style="list-style-type: none"> • WWAN • WLAN • WiGig • Bluetooth Sve opcije su prema zadanom omogućene.
Wireless Device Enable	Omogućuje vam da omogućite ili onemogućite unutarnje bežične uređaje. <ul style="list-style-type: none"> • WWAN • WLAN/WiGig • Bluetooth Sve opcije su prema zadanom omogućene.

Održavanje**Tablica 12. Održavanje**

Opcija	Opis
Service Tag	Prikazuje servisnu oznaku vašeg računala.
Asset Tag	Omogućuje vam da izradite oznaku sustava računala ako oznaka računala još nije postavljena. Ova opcija nije postavljena po zadanoj postavci.

Dnevnic sustava**Tablica 13. Dnevnic sustava**

Opcija	Opis
BIOS događaji	Omogućuje vam da pregledate i izbrišete događaje POST testa programa za podizanje sustava (BIOS).
Thermal Events	Omogućuje vam da pregledate i obrišete toplinske događaje.


Opcija	Opis
Power Events	Omogućuje vam da pregledate i obrišete događaje napajanja.


Rješavanje problema

Dijagnostika poboljšanog testiranja računala prije podizanja sustava (ePSA)

Dijagnostika ePSA (poznata kao dijagnostika sustava) izvodi potpunu provjeru hardvera. ePSA je ugrađena s BIOS-om i pokreće se interno s BIOS-om. Ugrađena dijagnostika sustava pruža komplet opcija za određene uređaje ili grupu uređaja omogućavajući vam da:

- automatski pokrenete testove ili u interaktivnom načinu rada
- ponovite testove
- prikažete ili spremite rezultate testa
- Pokrenete temeljite testove za uvođenje dodatnih opcija testiranja radi pružanja dodatnih informacija o uređaju(-ima) u kvaru
- Prikaz poruka o statusu koji vas informira ako su testovi uspješno završeni
- Prikaz poruka o pogrešci koji vas informiraju o problemima do kojih je došlo tijekom testiranja

 **OPREZ:** Koristite dijagnostiku sustava za testiranje samo vašeg računala. Korištenje ovog programa s drugim računalima može dovesti do nevaljanih rezultata ili poruka o pogrešci.

 **NAPOMENA:** Neki testovi za određene uređaje zahtijevaju interakciju korisnika. Uvijek osigurajte da se prisutni kod računala kada dijagnostika vrši testove.

1. Uključite računalo.
2. Kada se računalo podiže, pritisnite tipku <F12> kada se prikaže logotip Dell.
3. Na zaslону izbornika za podizanje odaberite opciju **Dijagnostika**.
Prikazuje se prozor **Poboljšanog testiranja računala prije podizanja sustava**, navodeći sve detektirane uređaje u računalu. Dijagnostika pokreće testove na svim detektiranim uređajima.
4. Ako želite pokrenuti dijagnostički test na određenom uređaju pritisnite <Esc> i kliknite na **Da** kako biste zaustavili dijagnostički test.
5. Odaberite uređaj s lijeve ploče i kliknite na **Pokreni testove**.
6. Ako postoje neki problemi, prikazuju se kodovi pogreške.
Zabilježite kôd pogreške i obratite se tvrtki Dell.

Dijagnostika

Tablica 14. Svjetla statusa uređaja



Uključuju se kada uključite računalo i trepere kada se računalo nalazi u načinu za upravljanje energijom.



Uključuje se kada računalo čita ili zapisuje podatke.



Svijetli ili treperi kako bi pokazala napunjenost baterije.



Uključuje se kada je omogućena bežična mreža.

Ako je računalo priključeno u električnu utičnicu, svjetlo baterije funkcionira na sljedeći način:

Tablica 15. Svjetla statusa baterije

Naizmjenično treperenje žutog i plavog svjetla	Na prijenosno računalo priključen je neprovjeren ili nepodržan AC adapter koji nije proizvela tvrtka Dell.
Naizmjenično treperenje žutog i svijetljenje plavog svjetla	Privremeni kvar baterije s priključenim AC adapterom.
Trajno treperenje žutog svjetla	Ozbiljan kvar baterije s priključenim AC adapterom.
Nema svjetla	Baterija je potpuno napunjena s priključenim AC adapterom.
Bijelo svjetlo	Baterija je u načinu punjenja s priključenim AC adapterom.

Svjetla koja se nalaze iznad tipkovnice označavaju sljedeće:

Tablica 16. Svjetla statusa tipkovnice



Uključuje se kada je omogućena numerička tipkovnica.



Uključuje se kada je omogućena funkcija unosa velikih tiskanih slova.



Uključuje se kada je omogućena funkcija zaključavanja listanja.

Šifre zvučnih signala

Računalo tijekom pokretanja može proizvesti nekoliko zvučnih signala ako monitor ne može prikazati pogreške ili probleme. Ove serije zvučnih signala zovu se šifre zvučnih signala te identificiraju različite probleme. Razmak između svakog zvučnog signala je 300 ms, razmak između svakog skupa zvučnih signala je 3 sek, zvuk traje najmanje 300 ms. Nakon svakog zvučnog signala i svakog kompleta zvučnih signala, BIOS treba detektirati ako je korisnik pritisnuo gumb za uključivanje/isključivanje. Ako jeste, BIOS iskače iz neprekidnog niza i izvršava uobičajeni postupak isključivanja računala i sustava napajanja.

Šifra	Uzrok i koraci rješavanja problema
1	Checksum BIOS ROM memorije je u tijeku ili nije uspio. Kvar matične ploče pokriva BIOS ili ROM pogrešku
2	Nije pronađen RAM Memorija nije pronađena

Šifra	Uzrok i koraci rješavanja problema
3	Pogreška skupa čipova (Sjeverni i južni most skupa čipova), DMA/IMR/ pogreška tajmera) , Pogreška pri testiranju sata , Pogreška ulaza A20 , Pogreška super I/O čipa , Pogreška pri testiranju kontrolera tipkovnice Pogreška matične ploče
4	Pogreška pri čitanju/zapisivanju u RAM Pogreška memorije
5	Pogreška sa satom stvarnog vremena Pogreška baterije CMOS-a
6	Pogreška prilikom testiranja BIOS-a grafičke kartice Pogreška video kartice
7	CPU - pogreška testa predmemorije Kvar procesora
8	Zaslona Kvar zaslona


LED svjetla kodova pogrešaka

Dijagnostička LED svjetla kodova pogrešaka komuniciraju preko LED svjetla gumba za uključivanje/isključivanje. LED svjetla gumba za uključivanje/isključivanje odgovaraju LED svjetlima kodova pogrešaka za određeni uvjet kvara. Primjer: za detekciju Nema memorije (LED svjetla kodova pogrešaka 2) , LED svjetla gumba za uključivanje/isključivanje trepere dva puta pa pauza, pa trepere dva puta pa pauza itd. Ovaj obrazac se ponavlja sve dok se sustav ne isključi.

Šifra	Uzrok i koraci rješavanja problema
1	Matična ploča: BIOS ROM kvar Kvar matične ploče pokriva BIOS ili ROM pogrešku
2	Memorija Memorija/RAM nije pronađen
3	Pogreška skupa čipova (Sjeverni i južni most skupa čipova), DMA/IMR/ pogreška tajmera) , Pogreška pri testiranju sata , Pogreška ulaza A20 , Pogreška super I/O čipa , Pogreška pri testiranju kontrolera tipkovnice Pogreška matične ploče
4	Pogreška pri čitanju/zapisivanju u RAM Pogreška memorije
5	Pogreška sa satom stvarnog vremena Pogreška baterije CMOS-a
6	Pogreška prilikom testiranja BIOS-a grafičke kartice Pogreška video kartice

Šifra	Uzrok i koraci rješavanja problema
7	CPU - pogreška testa predmemorije Kvar procesora
8	Zaslon Kvar zaslona

Specifikacije

 **NAPOMENA:** Ponude se mogu razlikovati ovisno o regiji. Sljedeće specifikacije obuhvaćaju samo one koje prema zakonu treba isporučiti s računalom. Želite li saznati više informacija u vezi s konfiguracijom računala, kliknite na **Start** → **Pomoć i podrška** i odaberite opciju za pregled informacija o računalu.

Tablica 17. Podaci o sustavu

Značajka	Specifikacija
Set čipova	Set čipova serije Mobile Intel 7 (QM77)
Širina DRAM sabirnice	64 bita
Flash EPROM	SPI 32 MB, 64 MB
sabirnica PCIe Gen1	100 MHz
Frekvencija vanjske sabirnice	DMI (5 GT/s)

Tablica 18. Procesor

Značajka	Specifikacija
Vrste	<ul style="list-style-type: none"> • Intel Core i3 serija ULV • Intel Core i5 serija ULV • Intel Core i7 serija ULV
L3 predmemorija	do 4 MB

Tablica 19. Memorija

Značajka	Specifikacija
Priključak za memoriju	dva SODIMM utora
Kapacitet memorije	1 GB, 2 GB ili 4 GB
Vrsta memorije	DDR3 SDRAM (1600 MHz)
Minimalno memorije	2 GB
Maksimalno memorije	16 GB

Tablica 20. Audio

Značajka	Specifikacija
Tip	Četverokanalni audio visoke definicije
Kontroler	IDT92HD93
Stereo konverzija	24-bit (analogno u digitalno i digitalno u analogno)

Značajka	Specifikacija
Sučelje:	
Unutarnje	audio visoke definicije
Vanjsko	priključak za mikrofonslušalice/vanjski priključak za zvučnike
Zvučnici	dva
Unutarnje pojačalo za zvučnik	1 W (RMS) po kanalu
Kontrola glasnoće	Multimedijski gumb, izbornici programa

Tablica 21. Video

Značajka	Specifikacija
Tip	integrirana na matičnoj ploči
Kontroler	Intel HD Graphics

Tablica 22. Komunikacije

Značajke	Specifikacija
Mrežni adapter	10/100/1000 Mb/s Ethernet (RJ-45)
Bežično	<ul style="list-style-type: none"> • Unutarnji WLAN/WiGig • WWAN

Tablica 23. Ulazi i priključci

Značajke	Specifikacija
Audio	priključak za mikrofonslušalice/priključak za zvučnike
Video	<ul style="list-style-type: none"> • jedan 15-pinski VGA priključak • 19-pinski HDMI priključak
Mrežni adapter	jedan RJ-45 priključak
USB 3.0	<ul style="list-style-type: none"> • Jedan USB 3.0 kompatibilan s power share • jedan priključak kompatibilan sa eSATA/USB 3.0 • jedan priključak kompatibilan s USB 3.0
Čitač memorijskih kartica	jedan 8-u-1 čitač memorijskih kartica
Kartica modula za identifikaciju pretplatnika (SIM)	jedan
Smart kartica (opcija)	jedan
Otisak prsta (opcija)	jedan

Tablica 24. Zaslou

Značajka	Specifikacija
Tip	HD protiv blještavila
Dimenzije:	
Visina	205,60 mm (8,09 inča)
Širina	320,90 mm (12,63 inča)
Dijagonalno	355,60 mm (14,00 inča)
Aktivno područje (X/Y)	309,40 mm X 173,95 mm
Maksimalna razlučivost	1366 x 768 piksela
Maksimalna svjetlina	200 nita
Piksela po inču	112
Omjer kontrasta	300:1
Megapikseli	1,05
Radni kut	180°
Učestalost osvježavanja	60 Hz
Minimalni kutovi gledanja:	
Vodoravno	+/- 40°
Okomito	+10/-30°
Gustoća piksela:	0,22 mm
Potrošnja energije (maksimalno)	3,8 W

Tablica 25. Tipkovnica

Značajka	Specifikacija
Broj tipki	83 (SAD i Kanada), 84 (Europa), 85 (Brazil) i 87 (Japan)
Raspored	QWERTY/AZERTY/Kanji

Tablica 26. Podloga osjetljiva na dodir

Značajka	Specifikacija
Aktivno područje:	
X-os	90 mm (3,54 inča)
Y-os	44 mm (1,73 inča)

Tablica 27. Baterija

Značajka	Specifikacija
Tip	litij ionska s 3 ćelije (36 WHr) ultra mobilno
Dimenzije:	
Dubina	110,73 mm (4,36 inča)
Visina	9,70 mm (0,38 inča)
Širina	333,87 mm (13,14 inča)
Težina	<ul style="list-style-type: none"> • 315,00 g (0,69 lb) • 470,00 g (1,03 lb)
Napon	11,1 VDC
Raspon temperatura:	
Radno	Punjenje: 0 °C do 50 °C (32 °F do 158 °F) Pražnjenje: 0 °C do 70 °C (32 °F do 122 °F)
U mirovanju	od -20 °C do 65 °C (od -4 °F do 149 °F)
Mogućnost brzog punjenja	Da
Baterija na matičnoj ploči	<ul style="list-style-type: none"> • litij ionska od 3 ćelije • litij ionska od 6 ćelija

Tablica 28. AC adapter

Značajka	Specifikacija
Tip	65 W / 90 W
Ulazni napon	od 100 VAC do 240 VAC
Ulazna struja (maksimalno)	1,7 A
Ulazna frekvencija	od 50 Hz do 60 Hz
Izlazna struja	3,42 A (65 W) / 4,62 A (90 W) (kontinuirano)
Nominalni izlazni napon	19,5 VDC
Težina:	
65 W	0,29 g (0,64 lb)
90 W	0,33 kg (0,73 lb)
Dimenzija:	
65 W	28 mm x 47 mm x 108 mm (1,10 inča x 1,87 inča x 4,25 inča)
90 W	32 mm x 52 mm x 128 mm (1,26 inča x 2,05 inča x 5,04 inča)
Raspon temperatura:	
Radno	od 0 °C do 40 °C (od 32 °F do 104 °F)

Značajka	Specifikacija
U mirovanju	od -40°C do 70°C (od -104°F do 158°F)

Tablica 29. Fizički


Značajka	Opis
Visina	20,90 mm (0,82 inča)
Širina	338,20 mm (13,31 inča)
Dubina	229,70 mm (9,04 inča)
Težina	
baterija s 3 ćelije	1,68 kg (3,70 lb)
baterija s 6 ćelija	1,86 kg (4,10 lb)

Tablica 30. Okruženje

Značajka	Specifikacija
Temperatura:	
Radno	od 5 °C do 35 °C (od 41 °F do 95 °F)
Skladištenje	od -40 °C do 65 °C (od -40 °F do 149 °F)
Relativna vlažnost (maksimalno):	
Radno	31°C 90% RV
Skladištenje	39°C 95% RV
Nadmorska visina (maksimalno):	
Radno	od -16 m do 3048 m (od -50 stopa do 10.000 stopa) od 0° do 35°C
U mirovanju	35.000 stopa od -40° do 65°C
Razina onečišćenja zraka	G1, kao što je definirano u ISA-S71.04-1985

Dobivanje pomoći

Kontaktiranje tvrtke Dell

 **NAPOMENA:** Ako nemate aktivnu vezu s internetom, podatke za kontakt možete naći na računu kojeg ste dobili prilikom kupnje proizvoda, otpremnici, računu ili katalogu proizvoda tvrtke Dell.

Tvrtka Dell pruža nekoliko opcija za podršku i uslugu kojima možete pristupiti putem interneta ili telefona. Njihova dostupnost ovisi o državi i proizvodu, stoga neke usluge možda neće biti dostupne u vašoj regiji. Ako se želite obratiti tvrtki Dell u vezi prodaje, tehničke podrške ili problema oko korisničke podrške:

1. Posjetite dell.com/support
2. Odaberite kategoriju podrške.
3. Odaberite vašu zemlju ili regiju iz padajućeg izbornika Odaberite zemlju/regiju koji se nalazi na vrhu stranice.
4. Odaberite odgovarajući uslugu ili vezu za podršku na temelju vaših potreba.